

# temps LIBRE

LE GUIDE

2021  
2022

ARTS  
SAVOIRS  
SPORTS  
LOISIRS

—  
ENFANCE  
JEUNESSE  
ADULTES  
SENIORS



Ville de Romainville

## P5 ● Petite enfance

École municipale des **Arts**

École municipale des **Sports**

**Activités aquatiques**  
Est ensemble

## P8 ● Enfance

École municipale des **Arts**

École municipale des **Savoirs**

École municipale des **Sports**

Les **mercredis** et les **vacances** dans les centres sociaux

## P14 ● Jeunesse

École municipale des **Arts**

École municipale des **Savoirs**

Les **mercredis** et les **vacances** dans les centres sociaux

## P18 ● Adultes

Arts - Savoirs - Sports

## P 23 ● Modalités d'inscriptions aux activités

Petite enfance, Enfance, Jeunesse, Adultes

## P 26 ● Tarifs

## P 27 ● Le sport c'est aussi ...

## P 30 ● Les centres sociaux c'est aussi...

## P 33 ● Séniors

La Maison des retraité-e-s  
Activités / Sorties / Ateliers

## P 40 ● Les activités à la Cité Maraîchère

## P 42 ● Associations

## P 51 ● Informations pratiques

## P 53 ● C'est ici...

Lieux et équipements publics

# Edito

**C**hers romainvillois, chères romainvilloises, Voici, pour cette rentrée scolaire qui arrive à grands pas, un guide du temps libre qui vous présente les activités que vous pourrez pratiquer à partir de septembre à Romainville. Petite enfance, enfance, jeunesse, séniors, personnes isolées ou en situation de handicap, les services de la ville et leurs partenaires associatifs ont souhaité s'adresser à toutes et tous, car c'est bien ainsi, qu'ensemble, nous fabriquons notre ville : une ville pour toute et tous, dynamique, foisonnante d'espaces de création et d'expression, solidaire, faite de liens, où chacune et chacun a sa place et doit pouvoir trouver la manière qui lui convient le mieux de se détendre, de s'amuser, de créer, de souffler ou de se dépasser.

En effet, l'accompagnement du temps libre est une grande priorité pour notre municipalité. C'est un temps pour soi, de reconnexion avec soi-même ou avec les autres, essentiel à notre bien-être et à notre épanouissement, que la majorité municipale a souhaité architecturer au mieux, afin qu'il soit synonyme de justice sociale, d'équité et de qualité.

Cette année, de grandes nouveautés vous sont proposées ! La refonte de l'offre périscolaire, plus riche et mieux adaptée aux rythmes des familles et des enfants, a été le fruit d'un long travail de concertation.

Avec le passage de l'école à quatre jours, l'offre périscolaire se déploie considérablement afin d'offrir à nos enfants la possibilité de trouver la formule la plus adaptée à leurs envies et besoins, mais elle devient également plus lisible, plus équitable et plus

facile d'accès : en effet, les conditions d'inscriptions ont été repensées et allongées afin que cette rentrée scolaire 2021 puisse se préparer de manière la plus sereine et la plus juste qui soit. Ces nouvelles conditions d'inscriptions permettront également à la municipalité d'appréhender la totalité des demandes et même d'ouvrir des créneaux supplémentaires le cas échéant.

Le guide de la rentrée vous permettra également de découvrir en détail cette offre renouvelée qui se décline le mercredi en deux formules distinctes et complémentaires : le club mercredi et les ateliers du mercredi, ainsi que toutes les nouveautés liées à l'animation de la pause méridienne. Pour les personnes isolées ou en situation de handicap, des loisirs à domicile et un service de transports adapté est mis à disposition.

Enfin, pour toutes et tous, de nombreuses activités artistiques, cognitives et sportives sont proposées dans tous les équipements municipaux et associatifs.

Ne manquez pas le forum de rentrée qui aura lieu le dimanche 12 septembre et vous permettra de découvrir ces activités et rencontrer les équipes qui les organisent. Il sera précédé d'un grand feu d'artifice au complexe sportif Paul Baldit le vendredi 10 septembre et accompagné de nombreux spectacles.

Pour toutes les informations concernant la nouvelle offre des Écoles municipales des Arts, des Sports et des Savoirs ainsi que pour tous les moments de temps libres, rendez-vous au Pavillon le lundi 30 août à 18h30. Vous souhaitant une rentrée sereine et foisonnante d'activités !

**Élodie GIRARDET**  
Maire-adjointe à la Petite enfance, à l'Éducation et aux Affaires scolaires

**Tony LAÏDI**  
Maire-adjoint à l'Épanouissement et la réussite de la jeunesse et aux Sports

**François DECHY**  
Maire de Romainville

LES  
ÉCOLES  
MUNICIPALES  
—  
ARTS  
SAVOIRS  
SPORTS

**Les Écoles municipales des Arts, des Savoirs et des Sports** proposent des ateliers d'initiation à de nombreuses pratiques et disciplines après l'école, le mercredi après 16h, ou le samedi.

**L'École municipale des Arts** offre la possibilité aux Romainvillois-es de tous âges de s'initier à des pratiques artistiques variées.

**L'École municipale des Savoirs** permet de suivre des ateliers d'ouverture à l'outil informatique et de langues. Pour les plus jeunes, elle propose des solutions d'accompagnement à la scolarité.

À mi-chemin entre le sport à l'école et le sport en club, **l'École municipale des Sports (EMS)** constitue la passerelle idéale permettant à l'enfant de s'épanouir physiquement à travers la pratique de différentes activités sportives. Dans le cadre d'une démarche d'apprentissage éducative et ludique.

**Bébés et  
maternelles**

École  
municipale  
des **ARTS**

École municipale  
des **SPORTS**

**Activités aquatiques**  
Est Ensemble

**PeTite EnFance**



## Éveil danse contemporaine

Moyenne section et Grande section maternelle

Jeux ludiques et improvisations avec divers accessoires afin de permettre à chacun-e d'exprimer sa personnalité et sa créativité.

Débutant-e-s

- Gymnase Alice Milliat  
**Samedi de 9h à 10h (EMA01)**

## Éveil danse classique

Grande section maternelle/CP inclus

Activité à la fois artistique et sportive faisant travailler le corps et

l'esprit. À la base de toutes les danses, cette pratique technique et créative, éveille tous les sens.

Débutant-e-s

- Gymnase Alice Milliat  
**Samedi de 10h à 11h (EMA02)**  
**Samedi de 11h à 12h (EMA03)**

## Théâtre

Grande section maternelle/CP inclus

Atelier axé sur l'imaginaire, l'émotion, la prise de parole, l'interprétation de plusieurs rôles à partir de textes théâtraux et littéraires, de poèmes et de contes. Travail basé sur la voix, le chant, la gestuelle, le caractère des personnages, les improvisations mimées, jouées et chantées et le développement de la confiance en soi. Exploration du sens de l'écoute et de la communication au sein du groupe.

- Salle Maryse Bastié  
**Samedi de 10h à 11h30 (EMA04)**

## Arts plastiques

Parents/enfants

Grande section maternelle/CP inclus

Explorer différentes techniques, tester plusieurs supports, manipuler différents outils, dépasser en coloriant ou raturer. C'est ce qu'on appelle " la transgression créative ". Initier son enfant à l'art et lui proposer des activités créatives de manière ludique et sans contrainte en binôme parent/enfant.

- Espace Marcel Cachin  
**Samedi de 9h30 à 10h45 (EMA05)**
- Espace Nelson Mandela  
**Samedi de 11h à 12h30 (EMA06)**



## Baby gym

de 18 mois à 36 mois

Enfants marcheurs accompagnés

obligatoirement d'un parent. Atelier ludico-sportif rassemblant enfants et parents, propice au développement des liens affectifs et complices. Moments de détente et de jeux permettant de poser un premier cadre, d'instaurer les premières règles régissant toutes relations sociales.

- Complexe sportif Colette Besson  
De 18 à 24 mois  
**Samedi 9h45 à 10h30 (EMS01)**

- De 25 mois à Petite section maternelle  
**Samedi 11h15 à 12h (EMS02)**

- De 18 mois à Petite section maternelle  
**Samedi de 10h30 à 11h15 (EMS03)**

## Éveil multi-sports

Moyenne section et Grande section maternelle

Jeux sportifs et ludiques favorisant l'apprentissage moteur et cognitif de l'enfant.

Petite section maternelle

- Salle de motricité Maryse Bastié  
**Mardi de 17h à 18h (EMS04)**

- Complexe sportif Colette Besson  
**Mercredi de 14h30 à 15h30 (EMS05)**  
**Mercredi de 15h30 à 16h30 (EMS06)**

- Dojo école primaire Hannah Arendt  
**Samedi de 9h à 10h (EMS07)**

Moyenne section et Grande section maternelle

- Complexe sportif Colette Besson  
**Mercredi de 13h30 à 14h30 (EMS08)**  
**Mercredi de 16h30 à 17h30 (EMS09)**

- Salle de motricité Maryse Bastié  
**Jeudi de 17h à 18h (EMS10)**

- Complexe sportif Jean Guimier  
**Vendredi de 17h15 à 18h15 (EMS11)**

- Dojo école primaire Hannah Arendt  
**Samedi de 10h à 11h (EMS12)**  
**Samedi de 11h à 12h (EMS13)**

## Activités aquatiques

Est ensemble

De 5 mois à 5 ans

Éveil aquatique, bébés nageurs et créneaux familles. Présence des parents obligatoire à ces activités. Apprentissage des déplacements en autonomie sur des petites distances et des techniques d'adaptation de respiration et expiration hors de l'eau et dans l'eau.

## Éveil aquatique

De 5 mois à 12 mois

**Samedi 9h à 9h40**

## Bébés nageurs

De 13 à 24 mois

**Samedi 9h40 à 10h20**

De 25 mois à Moyenne section maternelle

**Samedi 10h20 à 11h**  
Créneaux familles (accompagnement obligatoire de deux adultes)

De 5 mois à Grande section maternelle (2 enfants et +)

**Samedi 11h à 11h40**

- Piscine Jean Guimier  
15, rue Marcel Ethis

**Modalités d'inscriptions et tarifs : lire p. 23 à 26**

du **CP**  
au **CM2**

École  
municipale  
des **ARTS**

École municipale  
des **SAVOIRS**

École municipale  
des **SPORTS**

Les **mercredis** et les  
**vacances** dans les  
centres sociaux

# EnFance

École  
municipale  
des **ARTS**

## Danse

Initiation danse classique, modern jazz de 6 ans à 10 ans. Ces activités d'expression corporelle et artistique permettent aux enfants de développer leur sensibilité motrice et d'enrichir au fur et à mesure différents apprentissages comme le langage du corps.

## Danse classique

**CP/CM2**

Débutant-e-s CP-CE1

- Gymnase Alice Milliat  
**Samedi de 13h30 à 14h30 (EMA07)**  
**Samedi de 14h30 à 15h30 (EMA08)**  
Débutant-e-s/intermédiaires  
**CE2/CM2**
- Complexe sportif Colette Besson  
**Vendredi 17h15 à 18h15 (EMA09)**

## Danse modern jazz

**CP/CM2**

- Gymnase Alice Milliat  
Débutant-e-s  
**CP - CE1**  
**Samedi 15h30 à 16h30 (EMA10)**  
Débutant-e-s  
**CE2 - CM2**  
**Samedi 16h30 à 18h (EMA11)**

## Théâtre

**CP/CM2**

Atelier axé sur l'imaginaire, l'émotion, la prise de parole, l'interprétation de plusieurs rôles à partir de textes théâtraux et littéraires, de poèmes et de contes. Travail basé sur la voix, le chant, la gestuelle, le caractère des personnages, les improvisations mimées, jouées et chantées et le développement de la confiance en soi. Exploration du sens de l'écoute et de la communication au sein du groupe.

- Salle Maryse Bastié  
Grande section maternelle/CP  
**Samedi de 9h30 à 10h45 (EMA12)**  
CE1/CM1  
**Samedi de 11h à 12h30 (EMA13)**
- Le Pavillon  
CM2/5<sup>e</sup>  
**Lundi de 17h à 18h30 (EMA14)**

## Arts créatifs et visuels Modelage

**CP/CM2**

- Approche de manière ludique du monde des arts plastiques en stimulant l'imaginaire afin de faire naître le plaisir et l'envie de créer. Exploration de techniques aussi variées que les pastels gras, pastels secs, encre, fusain, peinture, collage etc.
- Espace Marcel Cachin  
**Samedi de 14h à 15h30 (EMA15)**
  - Espace Jacques Brel  
**Samedi de 14h à 15h30 (EMA16)**

## Tech- niques picturales gra- phiques

CP/CM2

Atelier de découverte et d'expérimentation de techniques picturales graphiques : gravures, monotypes, pochoirs, travaux créatifs.

- Espace Nelson Mandela  
**Samedi de 9h à 10h30**  
(EMA17)

École  
municipale  
des **SAVOIRS**

## Langue vivante À la découverte de l'anglais

CM1 / CM2

Au fil d'activités récréatives découverte de la langue par le jeu.

- Espace Jacques Brel  
**Samedi de 9h30 à 10h30**  
(EMSA01)

- Espace Marcel Cachin  
**Samedi de 11h à 12h**  
(EMSA02)

- Espace Nelson Mandela  
**Samedi de 14h à 15h**  
(EMSA03)

## L'accom- pagnement à la scolarité

CP / CM2

L'accompagnement à la scolarité vise à offrir, aux côtés de l'école, l'appui et les ressources dont les enfants ont besoin pour réussir et s'épanouir.

Centré sur l'aide aux devoirs et les apports culturels à la réussite scolaire, ce dispositif propose aux élèves, un accompagnement méthodologique régulier dans la réalisation du travail personnel et une aide ajustée au plus proche de leurs besoins.

L'implication des parents à ce projet d'accompagnement est indispensable, leur présence sera requise aux points d'étape, aux temps conviviaux et lors de nombreux échanges tout au long de l'année. L'accompagnement scolaire se déroule :

Pour les CE2/CM2

- Espaces Marcel Cachin et Jacques Brel

Pour les CP/CM2

- Écoles Fraternité, Henri Barbusse, Jean Charcot et Maryse Bastié

Pour les CP/CE1

- Écoles Marcel Cachin, Hannah Arendt et Langevin Wallon

CP et CE1

**Lundi et jeudi de 16h30 à 18h30**

CE2, CM1 et CM2

**Mardi et vendredi de 16h30 à 18h30**

**Modalités d'inscriptions et tarifs : Lire p. 23 à 26**

École  
municipale  
des **SPORTS**

## Yoga enfant

CE2 / CM2

À la fois ludique et relaxant, le yoga est une activité physique qui séduit de plus en plus les enfants. Postures adaptées, gestion du souffle, maîtrise de l'équilibre... Le yoga enfant est idéal pour développer une bonne connaissance de soi et de son corps.

- Gymnase Alice Milliat  
**Mardi de 17h à 18h**  
(EMS14)

## Sports collectifs

CP / CM2

Découverte et développement des compétences motrices dans les sports collectifs tels que le basket-ball,

le handball, le KinBall, le hockey, le flagrugby ou encore l'ultimate frisbee pour les enfants de 6 à 10 ans.

CP / CE1

- Complexe sportif Colette Besson  
**Vendredi de 17h15 à 18h45**  
(EMS15)

CE2 / CM2

- **Vendredi de 17h15 à 18h45**  
(EMS16)

## Les mercredis et les vacances

CP / CM2

### L'accueil de loisirs dans les centres sociaux

Les Espaces Marcel Cachin, Jacques Brel et Nelson Mandela proposent un large panel d'activités éducatives, sportives, culturelles et de loisirs à la demi-journée et le mercredi après-midi. La programmation est disponible tout au long de l'année au sein des Espaces.

- Espaces Jacques Brel, Marcel Cachin et Nelson Mandela  
**Mercredi de 14h à 17h30**

### Pendant les vacances

**Du lundi au vendredi de 10h à 12h et de 14h à 17h30**

**Modalités d'inscriptions et tarifs : Lire p. 23 à 26**

## Nouveautés 2021-2022

### L'offre mercredi

#### L'offre mercredi des accueils de loisirs éducatifs

Deux formules différentes  
sont proposées :

##### ● Les ateliers du mercredi : des cycles de 10 à 12 séances d'initiation au sport et à la culture

Ils sont organisés  
en demi-journée  
(matin et/ou après-  
midi) et encadrés par  
des intervenant-es  
municipaux-ales.

Les enfants inscrits  
découvrent différentes  
activités : danse,  
capoeira, théâtre,  
ultimate...  
Les cycles sont  
organisés au trimestre  
et comportent de 10  
à 12 séances.

Lors de la première  
séance, un forum  
"découverte" est  
organisé au sein  
du centre de loisirs  
qui permet aux enfants  
de découvrir les  
activités proposées  
durant le trimestre et  
de choisir l'atelier qu'ils  
fréquenteront.

En fin de trimestre, les  
parents sont invités à  
une séance restitution.

**Quatre accueils de loisirs  
élémentaires accueillent  
les élèves de 7h30 à  
18h30 :**

- Jean Charcot  
2, rue Jean Charcot
- Marcel Cachin  
35, rue Madeleine Odru
- Maryse Bastié  
11, rue des Fontaines
- Hannah Arendt  
22, rue des Chantaloups

Un service de  
restauration est proposé  
en service à table.

**Les inscriptions peuvent  
être réalisées en  
journée complète, demi-  
journée avec ou sans  
restauration.**

#### ● Le club mercredi : des loisirs à la carte

Dans le cadre des clubs  
mercredi, les enfants  
bénéficient d'un choix  
d'activités organisées  
en demi-journées par  
les équipes municipales  
d'animation.

Le projet pédagogique  
se fonde sur le libre choix  
et l'adhésion de l'enfant  
à l'activité proposée :  
grands jeux sportifs,  
sorties, spectacles,  
activités arts plastiques,  
jardinage, projets  
culturels...

**Les inscriptions au club  
mercredi se font du 15 au  
29 du mois précédent.**

**Il est possible de  
panacher les inscriptions  
en fonction des besoins  
et des envies des enfants :**

- **Inscription  
aux ateliers le matin,**  
faire déjeuner votre  
enfant chez vous  
et l'inscrire au club  
mercredi l'après-midi
- **Inscription  
aux ateliers du matin  
et de l'après-midi**
- **Inscriptions  
au club mercredi  
le matin et l'après-midi**

**Les plannings  
des activités sont  
affichés devant  
les écoles  
et consultables  
sur l'espace  
"Démarches en ligne"  
sur le site de la Ville :**  
[www.ville-romainville.fr](http://www.ville-romainville.fr)

#### L'offre mercredi des équipements municipaux

##### ● **La Médiathèque Romain Rolland**

La médiathèque propose  
30 000 documents pour  
la jeunesse : romans,  
albums, BD et mangas,  
musique, films, revues  
et magazines.

Elle proposera à partir de  
2021 une programmation  
régulière de spectacles,  
lectures de contes,  
ateliers...

##### ● **Le Pavillon**

Le Pavillon propose  
tout au long  
de l'année une offre  
de spectacle jeune  
public, en particulier  
les mercredis  
après-midis.

##### ● **La Maison de la Philo**

La Maison de la Philo  
propose toutes  
les semaines  
des activités  
ouvertes aux enfants  
et adolescent-es.  
Débats, jeux, histoires,  
dessins : de multiples  
outils pour s'amuser  
à philosopher !

##### L'offre 6-11 ans 2021-2022 :

- **Éveil Philo 4-6 ans :**  
**1 mercredi sur 3  
à 15h30**
- **Rendez-vous  
des P'tits Philosophes :**  
**mercredi 11h : 6-8 ans ;  
mercredi 14h : 8-11 ans ;  
samedi 11h : 7-11 ans**

● **Accueil libre  
"Philo sur le pouce" :**  
**du mardi au samedi,  
de 14h à 18h**

● **Ciné-Philo  
en famille :**  
**1 fois par mois  
au Cinéma Le Trianon**

● **Le club  
des Jeunes Penseurs  
11-16 ans :**  
**1 vendredi sur 2  
à 18h.**

**Inscriptions :**  
**01 71 86 60 20**  
**maisondelaphilo**  
**@ville-romainville.fr**

**Tarifs des activités  
de l'offre mercredi :**  
**Lire p. 26**

**Plus d'informations  
sur l'offre du mercredi  
dans le Guide de  
la rentrée 2021-2022**

Collège  
et 2<sup>nd</sup>e

École  
municipale  
des ARTS

École municipale  
des SAVOIRS

Les mercredis et  
les vacances dans  
les centres sociaux

# JEUNESSE

École  
municipale  
des ARTS

## Danse Modern jazz

6<sup>e</sup> / 3<sup>e</sup>

Cette activité d'expression corporelle et artistique permet aux jeunes de développer leur créativité et d'enrichir les différents apprentissages moteurs déjà acquis dans le domaine du langage et du corps.

● Complexe sportif  
Colette Besson  
Débutant-e-s /  
intermédiaires

**Vendredi 18h15 à 19h45**  
**(EMA18)**

## Théâtre

CM2 / 2<sup>nd</sup>e

Atelier axé sur l'imaginaire, l'émotion, la prise de parole, l'interprétation de plusieurs rôles à partir de textes théâtraux et littéraires, de poèmes et de contes. Travail basé sur la voix, le chant, la gestuelle, le caractère des personnages, les improvisations mimées, jouées et chantées et

le développement de la confiance en soi. Exploration du sens de l'écoute et de la communication au sein du groupe.

● Le Pavillon

CM2 / 5<sup>e</sup> inclus

**Lundi de 17h à 18h30**  
**(EMA19)**

4<sup>e</sup> / 2<sup>nd</sup>e

**Lundi de 18h30 à 20h**  
**(EMA20)**

## Danse et expres- sion Danse urbaine

COLLEGIEN-NE-S / 2<sup>nd</sup>e

Pour les amateur-rices de sensations acrobatiques et de pulsations fortes: initiation ludique à la pratique des danses urbaines en se laissant entraîner par le rythme des basses et contretemps propres aux musiques fondatrices des mouvements urbains : krump, hip hop, dance hall.

● Espace Nelson Mandela  
**Lundi de 18h à 20h**  
**(EMA21)**

● Espace Jacques Brel  
**Mardi de 18h à 20h**  
**(EMA22)**

● Espace Marcel Cachin  
**Judi de 17h30 à 19h30**  
**(EMA23)**

## Atelier scratching et beat box

COLLEGIEN-NE-S / 2<sup>nd</sup>e

Atelier d'initiation aux rythmiques vocales et de manipulations de vinyles.

● Espace Jacques Brel  
**Mercredi de 18h à 19h30**  
**(EMA24)**

## Décou- verte percus

COLLEGIEN-NE-S / 2<sup>nd</sup>e

Atelier de sensibilisation au rythme. Cet apprentissage est abordé de manière progressive avec une phase d'écoute et d'observation puis une phase de mise en pratique (apprentissage du geste) et enfin une phase finale de mise en ensemble.

● Espace Marcel Cachin  
**Samedi de 10h à 12h**  
**(EMA25)**



## Chant

COLLEGIEN-NE-S / 2<sup>nd</sup>e

L'atelier d'initiation qui permet de pouvoir s'initier à des jeux vocaux, de musicalité pour chanter tous ensemble des chansons et sensibiliser à l'écoute de soi mais aussi à celle des autres.

● Espace Nelson Mandela  
**Samedi de 10h à 11h30**  
(EMA26)

## DESSINS

Manga, BD  
et techniques  
diverses

COLLEGIEN-NE-S / 2<sup>nd</sup>e

Atelier pour les apprenti-es mangakas et les passionné-es des bulles. Découverte de la tradition et de l'esthétique japonaise. Sensibilisation au graphisme et initiation au travail d'illustration.

Espace Marcel Cachin

● **Mercredi de 14h à 16h**  
(EMA27)

● Espace Nelson Mandela  
**Mercredi de 17h à 19h**  
(EMA28)

● Espace Jacques Brel  
**Samedi de 10h à 12h**  
(EMA29)

## Couture ados

COLLEGIEN-NE-S / 2<sup>nd</sup>e

Atelier ludique de couture destinés aux ados.

Apprendre à réaliser de jolis vêtements et accessoires à partir de patrons existants. Découverte des différentes techniques de couture. S'initier à la machine à coudre. Développer la confiance en soi, la concentration, la créativité tout en s'amusant.

● Espace Jacques Brel  
**Mercredi de 14h à 16h**  
(EMA30)

Espace Marcel Cachin  
**Samedi de 14h à 16h**  
(EMA31)



## Langue vivante

À la découverte  
de l'anglais

6<sup>e</sup> / 5<sup>e</sup>

Atelier permettant d'approfondir ses connaissances de façon ludique

● Espace Jacques Brel  
**Mercredi de 13h30 à 14h30**  
(EMSA04)

● Espace Marcel Cachin  
**Mercredi de 15h à 16h**  
(EMSA05)

● Espace Nelson Mandela  
**Samedi de 15h à 16h**  
(EMSA06)

## L'accompagne- ment à la scolarité

COLLEGIEN-NE-S

L'accompagnement à la scolarité vise à offrir, aux côtés de l'école, l'appui et les ressources dont les enfants ont besoin pour réussir et s'épanouir. Centré sur l'aide aux devoirs et les apports culturels à la réussite scolaire, ce dispositif propose aux élèves, un accompagnement méthodologique régulier dans la réalisation du travail personnel et une aide ajustée au plus proche de leurs besoins. L'implication des parents à ce projet

d'accompagnement est indispensable, leur présence sera requise aux points d'étape, aux temps conviviaux et lors de nombreux échanges tout au long de l'année.

● L'accompagnement scolaire se déroule dans les Espaces Nelson Mandela, Marcel Cachin, Jacques Brel et l'école Maryse Bastié :  
6<sup>e</sup> et 5<sup>e</sup>  
**Lundi et jeudi de 17h30 à 19h30**  
4<sup>e</sup> et 3<sup>e</sup>  
**Mardi et vendredi de 17h30 à 19h30**

## Accueil libre aide aux devoirs

Collégien-ne-s /  
lycéen-ne-s

Les jeunes Romainvilloises et Romainvillois peuvent accéder gratuitement sur les espaces multimédias pour faire leurs devoirs en autonomie ou être accompagnés par un animateur ou une animatrice dédié. Un espace de travail et d'échanges avec le matériel informatique est à leur disposition.

● Espace Jacques Brel  
Collégien-ne-s  
**mardi et vendredi de 16h à 18h30**

Lycéen-ne-s  
**lundi et jeudi de 16h à 18h30**

Tous publics  
**samedi de 10h à 12h et de 13h30 à 16h**

● Espace Marcel Cachin  
Collégien-ne-s  
**Lundi, mercredi, jeudi de 16h à 18h**  
Lycéen-ne-s  
**mardi et vendredi de 16h à 18h**  
Tous publics  
**Samedi de 14h à 17h**

● Espace Nelson Mandela  
Collégien-ne-s  
**lundi, mercredi, jeudi de 16h à 18h**  
Lycéen-ne-s  
**mardi et vendredi de 16h à 18h**  
Tous public  
**Samedi de 14h à 17h**

**Modalités d'inscriptions et tarifs : lire p. 23 à 26**

## Les mercredis et les vacances

11 / 17 ans

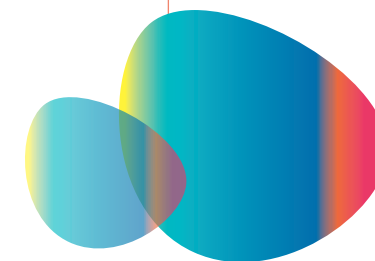
Les Espaces Marcel Cachin, Jacques Brel et Nelson Mandela proposent un large panel d'activités éducatives, sportives, culturelles et de loisirs à la demi-journée et le mercredi après-midi. La programmation est disponible tout au long de l'année au sein des Espaces.

**Horaires du mercredi :**  
**Mercredi de 14h à 17h30**

**Horaires des vacances :**  
**Du lundi au vendredi de 10h à 12h et de 14h à 17h30**

● Espaces Jacques Brel, Marcel-Cachin et Nelson-Mandela

**Modalités d'inscriptions et tarifs : Lire p. 23 à 26**



16 ans  
ou plus

ARTS  
SAVOIRS  
SPORTS

Adultes

ARTS

ADULTES 16 ans et +

## Arts

### Théâtre

Atelier axé sur l'imaginaire, l'émotion, la prise de parole, l'interprétation de plusieurs rôles à partir de textes théâtraux et littéraires, de poèmes et de contes. Travail basé sur la voix, le chant, la gestuelle, le caractère des personnages, les improvisations mimées, jouées et chantées ainsi que le développement de la confiance en soi. Exploration du sens de l'écoute et de la communication au sein du groupe.

● Le Pavillon  
**Lundi de 20h à 21h30**  
(EMA32)

## Arts créatifs et visuels

### Arts plastiques

(Techniques mixtes, peinture et modelage)  
Approche de manière

ludique du monde des arts plastiques en stimulant l'imaginaire afin de faire naître le plaisir et l'envie de créer. Exploration de techniques aussi variées que les pastels gras, les pastels secs, l'encre, le fusain, la peinture, le collage etc.

### Confirmé

● Espace Marcel Cachin  
**Vendredi de 14h à 17h**  
(EMA33)

### Modelage

Approche sensorielle de la matière et du volume invitant à travailler sur l'expression personnelle. À partir d'un dessin ou d'une photo, découverte des techniques de modelage de l'argile, de moulage en plâtre, de papier mâché, de mise en couleur et de patine.

### Tous niveaux

● Espace Jacques Brel  
**Samedi de 10h à 13h**  
(EMA34)

### Peinture sur textile

Découverte des méthodes d'impression sur textile, essentiellement sur le coton et la soie. Création de différents accessoires vestimentaires (foulards, paréos...) ou de tableaux en tissu, à partir de dessins et de pochoirs.

### Tous niveaux

Espace Jacques Brel  
**Mardi de 14h à 17h**  
(EMA35)

### Tous niveaux

Espace Marcel Cachin  
**Jedi de 14h à 17h**  
(EMA36)

## Mosaïque, volume et récupération

Découverte des techniques de la mosaïque, discipline artistique vieille de plusieurs milliers d'années et de l'art de la récupération permettant de donner une seconde vie aux objets en les personnalisant.

### Tous niveaux

● Espace Marcel Cachin  
**Vendredi de 18h à 21h**  
(EMA37)

## Couture

(Main et machine)

Découverte et apprentissage de réalisations simples telles que les ourlets et la couture d'assemblage ainsi que toutes les bases pour la machine. Perfectionnement et apprentissage de nouvelles techniques pour les plus aguerries.

### Tous niveaux

● Espace Nelson Mandela  
**Lundi de 13h30 à 16h30**  
(EMA38)

● Espace Jacques Brel  
**Mardi de 9h30 à 12h30**  
(EMA39)

● Espace Marcel Cachin  
**Mardi de 13h30 à 16h30**  
(EMA40)



## Langues vivantes et langues mortes

### Anglais

Découverte ou approfondissement d'une des langues les plus parlées dans le monde. Au programme : conversation, préparation d'un voyage personnel ou professionnel.

### Niveau Confirmé

● Espace Marcel Cachin  
**Mercredi de 18h à 20h**  
(EMA07)

### Niveau intermédiaire

● Espace Nelson-Mandela  
**Jeudi de 10h à 12h**  
(EMA08)

### Latin

GRATUIT

Découverte des textes et de la culture latine à partir de thèmes choisis. Atelier permettant de faire le lien entre le latin et la langue française.

### Tous niveaux

● Espace Marcel Cachin  
**Lundi de 17h30 à 19h**  
(EMA09)

**Jeudi de 13h30 à 15h**  
(EMA10)

### Grec Ancien

GRATUIT

Apprentissage du grec ancien pour contribuer à une meilleure compréhension de notre histoire à partir de thèmes choisis. Atelier permettant de faire le lien entre le grec ancien et la langue française.

### Niveau confirmé

● Espace Marcel Cachin  
**Jeudi de 16h à 17h30**  
(EMSA11)

### Niveau débutant

**Jeudi de 17h30 à 19h**  
(EMSA12)

### Français Langue Étrangère (FLE)

Apprentissage du français pour des personnes ne parlant pas ou très peu le français et ayant acquis la maîtrise de la lecture et de l'écriture dans leur langue maternelle. 1 cours en 2 séances

● Espace Jacques Brel  
**Mercredi de 15h30 à 17h**  
**et samedi de 10h à 11h30**  
(EMSA13)

● Espace Nelson Mandela  
**Mercredi de 18h à 19h30**  
**et samedi de 14h à 15h30**  
(EMSA14)

● Espace Marcel Cachin  
**Mercredi de 10h30 de 12h**  
**et vendredi**  
**de 19h à 20h30** (EMSA15)

### Alphabétisation

Initiation au français permettant aux personnes de langue maternelle française ayant été peu ou pas scolarisées d'acquérir une plus grande autonomie dans leur quotidien : lire le courrier,



comprendre son voisin, échanger au téléphone ou sur internet, faire les courses, accéder aux systèmes de santé etc. 1 cours en 2 séances

● Espace Marcel Cachin  
**Lundi de 14h à 15h30 et**  
**vendredi de 14h à 15h30**  
(EMSA16)

● Espace Nelson Mandela  
**Mardi de 14h30 à 16h**  
**et jeudi de 14h à 15h30**  
(EMSA17)

Pour les ateliers FLE et alphabétisation, des tests seront réalisés.

**Modalités d'inscriptions et**  
**tarifs : Lire p. 23 à 26**

### Multi-média Bureautique et pratique du web

Perfectionnement des connaissances informatiques à travers la découverte et la pratique de tâches bureautiques. Découverte et pratique d'internet : envoi de courriels, navigation, etc.

● Espace Jacques Brel  
**Lundi de 13h30 à 15h**  
(EMSA18)

● Espace Nelson Mandela  
**Lundi de 10h à 11h30**  
(EMSA19)



## Les activités sportives et de danses

**ADULTES 16 ans et +**

### Qi Gong

À travers différentes techniques (orientales et occidentales), atelier expérimentant le vrai sens du mot "relaxation" et explorant la méditation dans une association de mouvements lents, d'exercices respiratoires et de concentration.

### Tous niveaux

● Espace Marcel Cachin  
**Mardi de 20h à 21h30**  
(EMA41)

### Yoga

Basé sur les étirements et la relaxation, atelier favorisant la concentration, la maîtrise de la respiration de l'écoute et de la connaissance de son corps.

### Tous niveaux

● Dojo de l'école  
Paul Langevin  
**Lundi 18h30-20h** (EMA42)

### Gymnastique d'entretien

Amélioration de la condition physique par des exercices d'intensité variée sollicitant l'ensemble du corps (résistance, tonicité, assouplissement etc.).

● Complexe sportif  
Colette Besson  
**Lundi de 18h30 à 19h30**  
(EMS17)

**Lundi de 19h30 à 20h30**  
(EMS18)

**Mardi de 12h15 à 13h15**  
(EMS19)

**Mercredi de 18h à 19h**  
(EMS20)

● Espace Nelson Mandela  
**Mercredi de 19h30**  
**à 20h30** (EMS21)

● Complexe sportif  
Jean Guimier  
**Vendredi 18h30 à 19h30**  
(EMS22)

## Gymnastique fitness

### 16 ans et plus

Amélioration de la condition physique par des exercices d'intensité élevée : coordination chorégraphiée, renforcement musculaire et cardio-renforcement en mouvement.

● Complexe sportif  
Colette Besson  
**Lundi de 19h30 à 20h30**  
**(EMS23)**

● Espace Nelson Mandela  
**Mercredi de 18h30 à 19h30**  
**(EMS24)**

## Musculation

### 18 ans et plus

Développement et résistance musculaire (travail en excentrique ou en isométrique sur appareils).

● Gymnase  
Alice Milliat  
**Lundi de 18h15 à 20h45**  
**(EMS25)**

**Mercredi de 18h15 à 20h45**  
**(EMS26)**

## Bougez-vous plus

### 18 ans et plus

Sur présentation d'un bilan diététique établi par le Centre municipal de santé (CMS) de Romainville.

Découverte ou redécouverte des bienfaits de l'activité physique (amélioration du souffle, accélération de la perte de poids, diminution des douleurs articulaires...). Programme de remise en forme adapté et mis au point conjointement par une diététicienne du CMS (bilan diététique) et par un éducateur sportif ou une éducatrice sportive (programmes d'exercices spécifiques).  
2 séances

● Complexe sportif  
Paul Baldit  
**Mercredi de 19h15 à 20h30 et samedi de 9h30 à 11h30**  
**(EMS27)**

## Danse de société

### 18 ans et plus

De préférence s'inscrire en couple (Salsa, rock, tango...)

### Débutant

● Complexe sportif  
Colette Besson  
**Judi 19h à 20h30**  
**(EMA43)**

### Confirmé

● Complexe sportif  
Colette Besson  
**Judi 20h30 à 22h**  
**(EMA44)**

Modalités d'informations  
et de pré-inscriptions des  
l'École municipales des **Arts**,  
des **Sports** et des **Savoirs**

Petite enfance  
Enfance  
Jeunesse  
Adultes

# Modalités d'informations et de pré-inscriptions des Écoles municipales des Arts, des Sports et des Savoirs

Un stand de présentation du nouveau dispositif de l'École municipale des Arts, des Sports et des Savoirs sera proposé dans le cadre des "Animations en pieds d'immeubles" et "Fêtes de quartier" la semaine du **23 août de 15h à 18h** :

**Quartier Marcel Cachin :**  
**le 24 août**

**Quartier des trois-Communes :**  
**le 26 août**

**Quartier Youri Gagarine :**  
**le 27 août**

**Quartier des Bas-pays,**  
Place André Léonet :  
**le 28 août**

**Le 30 août à 18h30**  
au Pavillon avenue Paul-Vaillant Couturier

**Du 1<sup>er</sup> au 8 septembre** vous pourrez déposer votre demande de pré-inscription en ligne ou physiquement au Guichet unique de l'Hôtel de Ville et sur les centres sociaux.

**À partir du 15 septembre** vous serez contactés par les services municipaux chargés de vous transmettre le résultat de votre demande.

**Du 20 au 25 septembre** si votre inscription est validée, vous pourrez régler le montant de votre inscription au Guichet unique.

## Modalités de pré-inscriptions en ligne

Pour pouvoir vous préinscrire en ligne, il faut que vous créez, si cela n'est déjà fait, votre espace " Démarches en ligne " sur : <https://www.espace-citoyens.net/romainville/espace-citoyens/>.

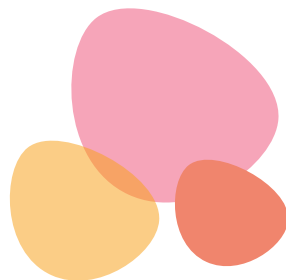
Pour pouvoir procéder aux préinscriptions, il vous faut ensuite renseigner votre clé personnelle qui peut être obtenue :

- au guichet unique de l'Hôtel de Ville,
- sur la dernière facture de restauration ou d'activités périscolaires de vos enfants.

Vous devez vous munir des photocopies suivantes :

- Pièce d'identité,
- Justificatif de domicile,
- Livret de famille le cas échéant.

Des tutoriels sont présents sur l'espace "Démarches en ligne" afin de vous guider pas à pas pour procéder à votre pré-inscription administrative.



## Modalités de pré-inscriptions en présentiel

Document obligatoire à fournir :

- Une fiche de pré-inscription (à retirer sur place ou téléchargeable sur le site internet de la Ville),

**ATTENTION :** En cas d'arrêt d'activité au cours de l'année, un remboursement ne pourra être demandé que sur présentation d'un justificatif médical.

## Calendrier des activités

Toutes les activités débutent la semaine du lundi 27 septembre 2021 et finissent la semaine du samedi 2 juillet 2022.

Excepté les activités aquatiques qui débutent le samedi 25 septembre 2021 et finissent le samedi 11 juin 2022.

## Modalités d'inscriptions au Français langue étrangère (FLE) et

### Alphabétisation

Les inscriptions définitives aux cours de Français langue étrangère et alphabétisation s'effectueront après un test de niveau obligatoire. Les tests de niveau auront lieu la 1<sup>ère</sup> semaine des ateliers (du 27 septembre au 1<sup>er</sup> octobre 2021) sur les horaires de cours prévus. Les inscriptions définitives se feront au Guichet unique la semaine du 4 octobre 2021, les cours débiteront la semaine du 6 octobre.

Le tarif unique annuel est de 6€ par enfant.

## Modalités d'inscriptions à l'accompagnement à la scolarité

Les inscriptions auront lieu fin septembre suite à la participation des familles intéressées à une réunion d'information collective au sein de chaque Espace de proximité.

- Pour l'école Maryse Bastié :  
**Salle Maryse Bastié**  
**Le lundi 20 septembre 2021 de 18h à 19h30**

- Pour les écoles Fraternité, Henri Barbusse, Jean Charcot :  
**Espace Nelson Mandela**  
**Le mardi 21 septembre 2021 de 18h à 19h30.**

- Pour l'école Marcel Cachin :  
**Espace Marcel Cachin**  
**Le jeudi 23 septembre 2021 de 18h à 19h30.**

- Pour les écoles Paul Langevin Henri Wallon et Hannah Arendt :  
**Espace Jacques Brel**  
**Le vendredi 24 septembre 2021 de 18h à 19h30.**

## Modalités d'inscriptions mercredis et vacances dans les centres sociaux

Liste des documents à fournir lors de l'inscription annuelle auprès du Guichet unique :

- Fiche d'inscription

Liste des documents à fournir après inscription annuelle auprès des Espaces de proximité :

- Autorisation parentale
- Fiche sanitaire à remplir pour chaque Espace fréquenté.

# Tarifs annuels

## Activités aquatiques :

### Tarifification Est Ensemble

Romainvillois-es

1<sup>er</sup> enfant 143 €

2<sup>e</sup> enfant 107 €

3<sup>e</sup> enfant 72 €

### Habitant-es d'Est ensemble par enfant

150 €

120 € tarif réduit\*

Hors Est ensemble 210 €

\* Pour les personnes bénéficiant d'un tarif réduit Est Ensemble (étudiantes, familles nombreuses, retraitées, personne au chômage inscrite à Pôle emploi, RSA, ASS, personnes à mobilité réduite (taux d'incapacité d'au moins 80%), parent isolé allo-

cation de solidarité spécifique, merci de bien vouloir apporter les justificatifs concernés.

## Sports pour adultes

Romainvillois-es 31 € /

Extérieure-s 51 €

## Activités dispensées dans les centres sociaux

Romainvillois-es 76 € /

Extérieure-s 100 €

## Bougez-vous plus

Romainvillois-es 62 €

## Danse pour adultes

Romainvillois-es 73 € /

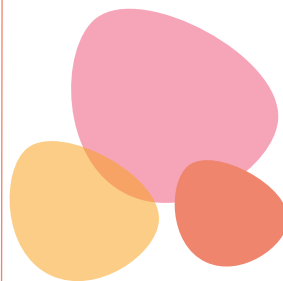
Extérieure-s 100 €

## L'accompagnement à la scolarité

6 € par an

**Les mercredis et vacances dans les centres sociaux**  
18 € par an.

Pour les 18/25 ans et les bénéficiaires de minima sociaux, lire les informations sur le dispositif Carte Blanche p. 51



## ÉCOLES MUNICIPALES DES ARTS, DES SAVOIRS ET DES SPORTS ET ATELIERS DU MERCREDI

Quotient familial		Écoles municipales des Arts, des Savoirs et des Sports (à l'année)	Ateliers du mercredi (trimestre - demi-journée)
Tranche 1	0 à 153	5.00 €	5.00 €
Tranche 2	154 à 229	5.00 €	5.00 €
Tranche 3	230 à 382	5.00 €	5.00 €
Tranche 4	383 à 534	22.00 €	22.00 €
Tranche 5	535 à 686	28.00 €	28.00 €
Tranche 6	687 à 915	38.00 €	38.00 €
Tranche 7	916 à 1296	56.00 €	56.00 €
Tranche 8	1297 à 1830	79.00 €	79.00 €
Tranche 9	> 1830	92.00 €	92.00 €
Hors commune		140.00 €	140.00 €

# SPORT

Le sport  
C'est aussi

...

# Les randonnées pédestres pour adultes

Il est proposé, huit randonnées à la journée destinées aux 16 ans et plus, ainsi que deux sorties en week-ends conditionnées par la participation à deux randonnées dominicales.

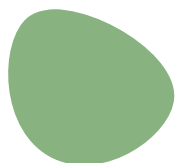
La programmation est disponible tout au long de l'année dans les lieux publics et sur le site de la Ville

[www.ville-romainville.fr](http://www.ville-romainville.fr)

La distance des randonnées varie entre 15 et 22 km pour une durée moyenne de 4h30. Il est nécessaire d'être en bonne condition physique et de porter des chaussures de marche.

**Dimanche 8h30 à 17h**

● En Île-de-France



## Modalités d'inscriptions

L'inscription se fait auprès du Guichet unique à l'Hôtel de Ville jusqu'au vendredi 12h qui précède la randonnée dans la limite des places disponibles.

## Liste des documents

### obligatoires à fournir :

- Une attestation sur l'honneur indiquant l'état de santé satisfaisant du ou de la pratiquant-e lui permettant d'exercer une activité physique et sportive (à retirer à l'accueil de l'Hôtel de Ville ou téléchargeable sur le site de la Ville) ou un certificat médical de non contre-indication de moins d'un an,
- Une fiche d'inscription (disponible à l'accueil de l'Hôtel de Ville ou téléchargeable sur le site de la Ville),
- Un justificatif de domicile,
- Pour les bénéficiaires de minima sociaux : un justificatif (Caf, Cnav, MDPH...).



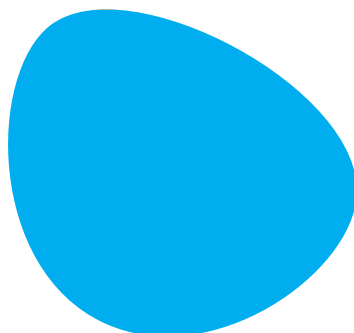
## TARIFS

### Journée :

- Romainvilloises 11 €
- Romainvilloises bénéficiaires des minima sociaux 7 €
- Extérieures 15 €

### Week-end :

- Romainvilloises 58 €
- Romainvilloises bénéficiaires des minima sociaux 31 €
- Extérieures 117 €



# La piscine Jean Guimier

Équipement sportif de l'Établissement Public Territorial Est Ensemble. Piscine couverte, équipée d'un unique bassin de 25m. La profondeur est de 1,20 m à 2m (coté plongeurs). Cette piscine propose notamment des cours de natation, d'éveil aquatique, d'aquaphobie, des séances d'aquagym et de la plongée sous-marine.

## Horaires d'ouverture et de fermeture des bassins :

### ● Période scolaire

Lundi de 12h à 13h15  
Mardi de 12h15 à 13h15  
Mercredi de 15h à 20h30  
Jeudi de 12h15 à 13h15  
Vendredi de 12h15 à 13h15  
Samedi de 14h à 19h30  
Dimanche de 8h à 12h30

### ● Petites vacances

Lundi de 12h à 19h30  
Mardi de 12h à 19h30  
Mercredi de 12h à 19h30  
Jeudi de 12h à 19h30  
Vendredi de 12h à 19h30  
Samedi de 10h à 12h et de 14h à 19h30  
Dimanche de 8h à 12h30

### ● Grandes vacances : juillet et août

Lundi de 13h30 à 19h  
Mardi de 13h30 à 19h  
Mercredi de 13h30 à 19h  
Jeudi (Fermée)  
Vendredi de 13h30 à 19h  
Samedi de 13h30 à 19h  
Dimanche de 13h30 à 19h

**La fermeture de la caisse s'effectue 30mn avant l'évacuation du bassin. La piscine est fermée les jours fériés.**

**Le port du bonnet est obligatoire. Les shorts et caleçons de bain sont interdits.**

**Les enfants de moins de 10 ans doivent être accompagnés d'une personne civilement responsable (justificatif à présenter à l'accueil).**

## TARIFS

### ● Habitantes du territoire d'Est Ensemble

Entrée à l'unité  
Plein tarif 2,50 €  
Tarif réduit 1,50 €

● Abonnement (10 entrées)  
Plein tarif 20 €  
Tarif réduit 12 €

● Tarif réduit applicable aux étudiant-e-s, familles nombreuses, jeunes de moins de 18 ans, retraitées, chômeur-euses inscrites à Pôle emploi.

● Gratuité applicable aux allocataires des minima sociaux (RSA, parent isolé, allocation de solidarité spécifique, allocation supplémentaire vieillesse), enfant de moins de 4 ans, personnes porteuses de handicap et leurs accompagnateur-rices.

### ● Extérieures

Entrée à l'unité :  
Tarif unique 4 €  
Abonnement (10 entrées) :  
Tarif unique 32 €

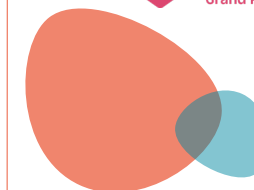
### ● Tarif spécial pause déjeuner 2 €

Valable uniquement du lundi au vendredi, hors vacances scolaires.

Ouvert à tous et toutes les habitant-e-s du territoire d'Est Ensemble comme extérieures.

**La piscine est équipée d'un fauteuil roulant et d'un appareil de mise à l'eau pour les personnes en situation de handicap.**

**Pour plus d'informations, contacter la piscine au 01 49 15 56 36.**



# Les centres sociaux C'est aussi

...

## CeNtReS SoCiAuX

Les Espaces Marcel Cachin, Jacques Brel et Nelson Mandela sont des structures de proximité visant l'accès aux loisirs, au sport et à la culture. Labellisés centres sociaux, ils sont destinés à un public multigénérationnel, ce sont des espaces ressources, de rencontres, d'échanges et de participation habitante. Pépinières de projets collectifs et participatifs, les équipes sont à l'écoute pour construire des actions locales adaptées aux envies du public. Il est possible de proposer ses propres idées d'activités et de participer à l'organisation des programmes de loisirs : sorties, spectacles, événements, rencontres sportives, activités scientifiques, lecture...

### Activités et sorties en famille

Des sorties en famille, pour enfants, parents et grands-parents viennent rythmer la vie des Espaces de proximité : spectacles, conférences, ateliers (jeux, sport en famille, relaxation, cuisine...) sont ainsi organisés régulièrement. La programmation des sorties en famille est disponible tout au long de l'année dans les Espaces de proximité. Sur inscription auprès des Espaces de proximité.

### Permanences écrivain public

Un écrivain public accompagne les Romainvillois-es dans les démarches administratives ou la rédaction de courriers. Ce service confidentiel et gratuit traite les demandes dans tous les domaines de la vie quotidienne : logement, fiscalité, consommation, emploi, contentieux juridique, etc.

#### Prise de rendez-vous auprès des Espaces de proximité

- Espace Nelson Mandela **le mardi de 14h à 17h** sur rendez-vous
- Espace Marcel Cachin **le vendredi de 14h à 17h** sur rendez-vous
- Espace Jacques Brel **le jeudi de 9h30 à 12h30**, sur rendez-vous

L'écrivain public ne tient pas de permanence au mois d'août.

Modalités d'inscriptions aux Écoles municipales des Arts, des Savoirs et des Sports p. 23.





## Espaces multi-médias

Les espaces multimédias de la Ville offrent un accès à des postes informatiques connectés à internet, aux services publics en ligne (e-administration) et aux sites de recherches d'emploi, afin de simplifier les démarches administratives du quotidien.

Un animateur ou une animatrice accompagne le public pour la création d'une adresse e-mail, la mise en forme d'une candidature ou la recherche d'une offre d'emploi sur le web, la consultation de son compte personnel de la Caf ou de l'assurance maladie par exemple.

● Espace Marcel Cachin  
**Recherche d'emploi et e-administration :**  
**Lundi et vendredi de 10h à 12h**

**Accès libre**  
**Tous les jours de 10h à 12h**

● Espace Jacques Brel  
**Recherche d'emploi et e-administration :**  
Lundi et jeudi de 16h à 17h et le vendredi de 14h à 17h

**Accès libre**  
**Du lundi au vendredi de 10h à 12h**  
**Lundi, mardi, mercredi, vendredi de 14h à 17h**

● Espace Nelson Mandela  
**Recherche d'emploi et e-administration :**  
**Mercredi et jeudi de 10h à 12h**  
**Accès libre**  
**jeudi et vendredi de 14h à 17h**

● Point information jeunesse  
**Accès libre et recherche d'emploi**  
**Mardi de 14h à 17h et jeudi de 10h à 12h**

L'espace multimédia du PIJ est réservé uniquement aux personnes en recherche d'emploi. Des ateliers de réalisation de CV et de lettres de motivation sont proposés régulièrement tout au long de l'année.



RETRAITÉ·E·S



Activités  
SORTIES  
Ateliers

SéNiors



## La Maison des retraité·e·s

La Maison des retraité·e·s du Centre Communal d'Action Sociale (CCAS) offre aux retraité·e·s un espace permettant de concilier loisirs et accès aux droits.

Les Loisirs retraité·e·s proposent des activités, des expositions, des séjours, des sorties et des loisirs à domicile.

● Toutes les activités ont lieu à la Maison des retraité·e·s sauf indication contraire.

## Jeux de cartes et de société

Au programme, jeux de cartes, de lettres et de stratégie : bridge, tarot, belote, scrabble, jeux de société...

**Lundi et jeudi de 14h à 17h**

Gratuit / inscription obligatoire

## Échecs

**Mardi de 9h45 à 11h45**

Gratuit / inscription obligatoire

## Le Vendredi est à vous

(Temps libre et échanges de savoirs)

Partage, discussion et échange d'astuces et de bons plans autour d'une passion (philatélie, jeux, chant, travaux manuels, etc.).

Apport du matériel nécessaire à sa réalisation.

Deux salles à disposition.

**Vendredi de 14h à 17h**

Gratuit / inscription obligatoire

## Atelier Travaux d'aiguilles

Confection de couvertures en laine à offrir en lien avec le service Loisirs à domicile et les partenaires associatifs .

Action solidaire et participative avec échange de savoir-faire. La laine est récupérée grâce à la générosité collective (laine neuve couleurs tendance !)

**Vendredi de 14h à 16h**

(6 séances par trimestre)

Gratuit / inscription obligatoire

## Généalogie et histoire locale

Découverte des outils pour retrouver ses ancêtres, ses origines et établir un arbre généalogique. Échanges autour de l'histoire de Romainville et des environs.

**Mardi de 14h à 16h**

Tarif : 60€ par an (6 séances par trimestre)



## Atelier Histoire locale en distanciel

En partenariat avec la Médiathèque Romain Rolland

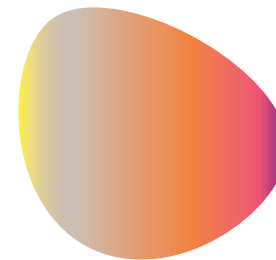
Vous avez rendez-vous sur votre écran (ordinateur ou smartphone) pour partager histoires et anecdotes autour de lieux et de personnages de votre ville.

Un accompagnement personnalisé est proposé afin de vous familiariser avec l'outil numérique.

**Samedi de 15h à 16h**

(3 séances par trimestre)

Gratuit / inscription obligatoire



## Projet Artistique

En partenariat avec l'Association *Les ami·e·s d'Hubert*.

Projet annuel mêlant théâtre et chant, orchestré par des amateurs passionnés de leur art. Restitution de fin saison.

Ouvert à ceux et à celles qui veulent vivre l'expérience de la vie de troupe et explorer leur esprit créatif.

**Vendredi de 14h à 16h De janvier à juin 2022**

(5 séances par trimestre + restitution)

Tarif : 40€ par an

## Atelier photo

Prises de vues avec appareils numériques, aide à la composition photographique autour de thèmes hebdomadaires et réflexion autour du contenu des photos (éléments architecturaux, formes, couleurs, objets étranges...).

**Mercredi de 10h à 12h**

Tarif : 18€ par an (8 séances par trimestre)

## Passion Jardin

En partenariat avec la Cité Maraîchère Rencontres participatives et pratiques sur le thème du jardinage (potager, floraison, développement durable)

**Mardi de 14h à 16h**

Tarif : 18€ (6 séances par trimestre)

## Atelier Mémoire

Échanges et exercices ludiques destinés à stimuler la mémoire ancienne et immédiate, à éveiller ses sens et à participer à un temps de relation sociale actif.

**Mercredi de 14h30 à 15h15 et de 15h15 à 16h**

En 2 groupes de 6 personnes

Tarif : 18€ par an (6 séances par trimestre)



## Forme et bien-être

Entretien de la mobilité, de la souplesse, de la musculature et des réflexes. Approche de la respiration comme un élément clé du bien-être.

● **Complexe sportif Paul Baldit / Gymnase Alice Milliat**

**Vendredi de 10h à 11h et de 11h à 12h**

**Tarif : 60€ par an (10 séances par trimestre)**

## Atelier équilibre

En collaboration avec l'équipe de kinésithérapeutes du Centre municipal de santé Louise-Michel (CMS). Exercices d'équilibre et d'assouplissement.  
**Lundi de 13h30 à 14h30 : d'octobre 2021 à janvier 2022**

**Tarif : 20€ par trimestre (10 séances)**



## Tai-chi-chuan

Activité permettant la détente des muscles et l'assouplissement de la taille et des articulations. Exercices de stimulation du système nerveux et de la circulation sanguine par mouvements relaxants.

● **Complexe sportif Paul Baldit**

**Débutant-e-s**

**Lundi de 14h30 à 15h30**

**Confirmé-e-s**

**Lundi de 15h30 à 16h30**

**Tarif : 120€ par an (10 séances par trimestre)**

**Pour les arts créatifs et visuels, la danse, les langues, le multimédia**

**Se reporter :** Activités pour adultes, rubrique Espaces de proximité.

**Pour la gymnastique, la danse de société et les randonnées pédestres**

**Se reporter :** Activités pour adultes, rubrique Sport.



## Modalités d'inscription au service des loisirs retraité-e-s

**L'inscription au service Loisirs retraité-e-s est nécessaire pour participer aux activités et aux sorties et offre le bénéfice de 9 places par an à tarif préférentiel (2.90€ la place) au Cinéma Le Trianon.**

Elle permet aussi de recevoir les invitations aux manifestations de fin d'année offertes par la Municipalité ainsi que les programmes trimestriels des sorties.

**Documents à fournir**

- Une pièce d'identité
- Un justificatif de retraite
- Un justificatif de domicile de moins de 3 mois (facture d'énergie, quittance de loyer).



## Inscription aux activités

Les inscriptions s'effectuent en septembre aux jours et heures précisés dans le programme trimestriel des sorties. Le nombre de places par activité est réparti sur les deux après-midi d'inscriptions. Une liste d'attente est ouverte lorsque l'activité est complète. À l'issue d'une séance d'essai, le règlement doit être effectué à la Maison des retraité-e-s aux jours de paiements habituels et l'inscription devient définitive (non remboursable) pour l'année en cours.

Le nombre d'activités n'est pas limité et une réduction de 25 % est pratiquée sur la deuxième activité et de 50 % sur la troisième et les suivantes. En dessous de six personnes inscrites, les activités sont annulées. L'inscription au service des Loisirs retraité-e-s reste obligatoire pour les activités gratuites. Pour les activités et les sorties à caractère sportif (Tai-Chi-Chuan,

etc.), une attestation sur l'honneur indiquant l'état de santé satisfaisant du/de la pratiquant-e lui permettant d'exercer une activité sportive (à retirer à l'accueil de la Maison des retraité-e-s ou téléchargeable sur le site Internet de la Ville) ou un certificat médical de non contre-indication de moins d'un an, est obligatoire ainsi qu'une tenue vestimentaire adaptée.

## Calendrier des activités

**Les activités ne sont pas assurées pendant les vacances scolaires, sauf mention contraire.**

**Renseignements Maison des retraité-e-s**  
4, rue Albert Giry

01 49 15 56 41

[accueilretraites@ville-romainville.fr](mailto:accueilretraites@ville-romainville.fr)

**Horaires :**  
Du lundi au vendredi de 9h à 12h et de 13h30 à 17h.



## Les expositions

Dans le hall de la Maison des retraité-e-s, expositions trimestrielles des clichés réalisés par les participant-e-s de l'atelier photo.

**En accès libre de 9h à 12h et de 13h30 à 17h.**

## Les sorties

Des sorties culturelles ou sportives (d'une demi-journée ou d'une journée) sont organisées chaque semaine en Île-de-France ou dans d'autres régions.

Un programme trimestriel présentant toutes les sorties proposées est disponible à la Maison des retraité-e-s et dans les structures municipales. Il est également téléchargeable sur le site de la Ville.

## Les loisirs à domicile

Ils sont proposées aux personnes fragilisées (à mobilité réduite, isolées, etc.) des animations à domicile, en fonction de leurs centres d'intérêt : jeux, lecture et temps de rencontre avec des agent·es du Centre Communal d'Action Sociale (CCAS).

Le service propose d'accompagner les adhérent·es à la Maison des retraité·es et dans les Espaces de proximité pour assister à des spectacles, conférences, rencontres, etc.

### Modalités d'inscription

Inscription obligatoire à la Maison des retraité·es.

## La Maison des retraité·es c'est aussi...

### Comité des retraité·es

**Créé en 2007, le Comité des retraité·es est ouvert à tout·e retraité·e qui souhaite mettre à profit et partager son savoir-faire et ses expériences bénévolement.**

Le Comité est structuré en commissions et accompagne l'action du CCAS. Les bénévoles peuvent participer à des actions intergénérationnelles diverses, comme la lecture et l'aide aux devoirs dans les écoles ou la lecture à la Maison de l'enfance et l'organisation de différentes manifestations. Ils peuvent aussi être consultés sur les sorties et les questions d'accessibilité. Il est renouvelé chaque année dans sa globalité. Pour en devenir membre, il

suffit de remplir le coupon d'inscription disponible à la Maison des retraité·es et de le remettre au service des Loisirs retraité·es. Le bénévolat au sein d'une commission est possible sans pour autant siéger aux réunions plénières. Cette liste n'est pas exhaustive, vos propositions sont les bienvenues.

**Le service des Loisirs retraité·es s'engage à vous accompagner tout au long de votre parcours de bénévolat grâce à :**

- un suivi individuel par un·e animateur·rice,
- des rencontres et des échanges avec d'autres bénévoles,
- des temps de formation pour répondre au plus juste aux besoins des usager·ère·s.

**Pour plus d'information, consulter la plaquette dédiée au Comité des retraité·es.**

## La Libellule

La Libellule est un service de transport à la demande mis en place par le Centre Communal d'Action Sociale (CCAS), pour faciliter le quotidien des séniore·s et des personnes à mobilité réduite.

Ce service est affecté aux trajets ponctuels de proximité sur la commune de Romainville, sur le territoire d'Est Ensemble et vers les gares et établissements de soins parisiens. Le·la chauffeur·euse peut accompagner la personne dans son déplacement jusqu'au véhicule. Cette prestation ne prend pas en charge les trajets réguliers tels que l'accompagnement quotidien sur le lieu de travail ou dans un accueil de jour. Le véhicule est équipé d'une plateforme permettant d'accueillir une personne en fauteuil roulant.

**Horaires de circulation Du lundi au vendredi de 9h à 12h et de 13h30 à 17h30**

### Modalités de réservation

Réservation et achats de tickets La réservation de la Libellule se fait par téléphone entre 15 jours et 48 heures à l'avance auprès de la Maison des retraité·es au 01 49 15 56 41.

Pour toute première demande, il faut se présenter à la Maison des retraité·es ou au CCAS muni d'un justificatif de domicile et de perte de mobilité.

### Tarifs

#### Zone 1

Déplacements sur la ville et vers les structures médico-sociales et sanitaires des communes d'Est Ensemble.

- 1 ticket à 2€ l'unité
- 1 carnet de 10 tickets : 15€

#### Zone 2

Déplacements sur les communes d'Est Ensemble

- 2 tickets à 2€ l'unité, soit 4€ la course

#### Zone 3

Déplacement vers les gares et établissements de soins parisiens.

- 4 tickets à 2€ l'unité, soit 8€ la course
- 4 tickets à 2€ l'unité, soit 8€ la course

## La salle de lecture

Une salle de lecture est disponible dans l'enceinte de la Maison des retraité·es. Il est possible d'emprunter des livres ou revues en s'inscrivant au service des Loisirs retraité·es.

## La salle des permanences

Des professionnel·les du domaine juridique, de la santé ou du social (un notaire, l'Association France Alzheimer et Bourse Solidarité Vacances), tiennent des permanences gratuites pour orienter, renseigner, conseiller ou tout simplement apporter un soutien.

**Prise de rendez-vous auprès de la Maison des retraité·es ou au 01 49 15 56 41**

## Les activités à la Cité Maraîchère

La Cité Maraîchère est un équipement municipal au service d'une politique locale ambitieuse face aux défis de la transition écologique et solidaire.

Ses objectifs : développer une offre d'éducation environnementale et à l'alimentation durable, et favoriser l'accès à des produits frais, sains et de saison, à toutes et tous.

Elle constitue aussi un levier de création d'emplois locaux et d'accompagnement de personnes qui en sont éloignées.

Ces parcours d'insertion professionnelle et de formation sont portés par l'Agence Communale de la Transition Écologique et Solidaire (ACTES).

La Cité Maraîchère lance sa première saison !

## Une programmation pour tous et toutes

La Cité Maraîchère propose des ateliers pédagogiques et des événements culturels et scientifiques, autour de la nature en ville, du zéro déchet, de l'alimentation, du réemploi...

auprès des écoles, des centres de loisirs, des espaces de proximité, de la Maison des retraité·e·s, des Relais d'assistantes Maternelles, des crèches, des entreprises, du grand public...

### ● Tous les samedis de 11h à 12h,

est proposé un

## atelier "Club Maraîchage"

pour les enfants  
de 5 à 10 ans,

accompagnés ou non de  
leurs parents (6 enfants  
et 6 adultes maximum)  
autour des thématiques  
de la Cité Maraîchère.

Les places sont  
à réserver chaque  
semaine avant  
vendredi 12h à l'adresse  
suivante : [contact@  
lacitemaraichere.com](mailto:contact@lacitemaraichere.com).

Une participation  
est demandée en  
fonction des quotients  
familiaux (de 0,5 à 3€  
par personne).

### ● Les samedis après-midi et ponctuellement en semaine en soirée

sont organisés

## des visites et des ateliers

tout public,

assurés par l'équipe  
des éco-animateur·rice·s  
de la Cité Maraîchère  
ou des structures  
partenaires.

### ● Cinq weekends thématiques

seront proposés cette  
année sur les enjeux de  
la transition écologique,  
associant partenaires  
culturels et associatifs,  
équipements municipaux,  
habitant·e·s investi·e·s  
et café-cantine.

## Au programme :

**ateliers ludiques,  
événements  
culturels,  
dégustations  
culinaires,  
éducation  
populaire  
et formations...**

Quelques thèmes  
en préparation :

- Quels métiers pour après-demain, quelles formations ?
- Le changement climatique et nous ;
- Fin du monde & fin de mois ;
- Agriculture urbaine, tête de pont de nos campagnes ;
- Low tech/high tech...

## ASSOCIATIONS SPORTIVES

### Sports de combats et Arts martiaux

#### Noble Art Institut

##### Boxe Française Savate

Lieu d'activité : Gymnase  
Alice Milliat  
39, allée de Bellevue  
et Dojo école Hannah Arendt  
22, rue des Chantaloups  
Président / contact :  
Franck KANON  
06 15 87 29 44  
[www.naiboxe.fr](http://www.naiboxe.fr)

#### Quilombo Capoeira

Lieu d'activité : Dojo école  
Hannah Arendt  
22, rue des Chantaloups  
Président / contact :  
Patrice AMEDEO  
06 88 96 15 27  
[amedeo.patrice@gmail.com](mailto:amedeo.patrice@gmail.com)  
[www.facebook.com/  
CapoeiraRomainville](https://www.facebook.com/CapoeiraRomainville)

#### Association

##### Romainvilloise de Judo

• **Pratique du judo** pour  
tous à partir de 5 ans  
• **Self Défense & Kata**  
• **Fondamentaux à la  
pratique de judo** pour tous  
niveaux  
• **Entraînements intensifs  
et adaptés** pour  
compétiteur-ices de tous  
âges

#### • Cours de Ne-Waza & Jujitsu

Lieu d'activité : Complexe  
sportif Jean Guimier  
15, rue Pasteur  
et Dojo école Hannah Arendt  
22, rue des Chantaloups  
Président : José FRONTIER  
Contact : Kévin GOURER /  
Rudy SAUDI  
06 15 47 61 40  
06 30 33 83 83  
[asrjudorom@yahoo.fr](mailto:asrjudorom@yahoo.fr)

#### École d'Arts Martiaux Romainvilloise

Le Toreikan budo mélange  
la boxe, le judo. Les armes  
japonaises et le self-défense  
dans un même cours.

Lieux d'activité : Complexe  
sportif Jean Guimier  
15, rue Pasteur  
et Complexe sportif  
Colette Besson  
76, avenue de Verdun  
Président :  
Mouloud DAHAMANA  
Contact : Boris BONTEMPS  
06 24 35 91 10  
[eamr93@hotmail.fr](mailto:eamr93@hotmail.fr)

#### Kick Boxing Boxe Thaï Full Contact K1

• **KB ROMAINVILLE** est un  
club de boxe pieds poings  
ou différents styles y sont  
enseignés tels que le  
Kick Boxing, Muay Thaï,  
K1 et le Full Contact. Les  
sections sont ouvertes  
aux hommes et femmes  
débutant-es, confirmé-es,  
compétiteur-ices et d'une  
section enfants à partir de  
6 ans.

#### • Le KB ROMAINVILLE

permet à celles et ceux qui  
le désirent de participer  
à divers compétitions ou  
championnats, nous avons  
formé chaque années des  
champions de France dans  
diverse disciplines de boxe  
pieds poings comme le Kick  
Boxing, le K-1, le Full Contact  
ou la Boxe Thaïlandaise.

• **Le KB ROMAINVILLE** a  
participé à des compétitions  
nationales, européennes et  
mondiales et à former de  
nombreux champions au  
niveau régional, national,  
européen et mondial.

Lieu d'activité : Gymnase  
Alice Milliat  
39, allée Bellevue  
Présidente : Mme CORBIC  
Contact : Paulo DA COSTA  
06 95 31 72 56  
[nakmuay5@hotmail.fr](mailto:nakmuay5@hotmail.fr)  
[www.kbromainville.fr](http://www.kbromainville.fr)  
Facebook : [groupe  
KBROMAINVILLE](https://www.facebook.com/KBROMAINVILLE)

#### Tenri Karaté Club de Romainville

L'association ouverte  
depuis 1986, est affiliée à  
la Fédération Française  
de Karaté. Elle enseigne  
la discipline du Karaté  
traditionnel sous la forme  
Shotokan, basée sur les  
techniques de combat,  
l'apprentissage des katas  
et du développement  
de la motricité pour les  
plus petits. Les 4 sections  
sont réparties par âges et  
niveaux de ceintures. Elle  
prépare les Karatékas au  
passage de la ceinture  
blanche à la ceinture noire.

Lieu d'activité : Complexe  
sportif Colette Besson  
76, avenue de Verdun  
Président / contact :  
Daniel MERLEN  
06 03 59 89 96  
[danieltenri@orange.fr](mailto:danieltenri@orange.fr)

#### Vo Vietnam Romainville

Lieu d'activité : Complexe  
sportif Colette-Besson  
76, avenue de Verdun  
et Dojo école Hannah Arendt  
22, rue des Chantaloups  
Président / contact :  
Giacomo BILARDO  
06 20 06 63 08  
[giabilardo@gmail.com](mailto:giabilardo@gmail.com)

#### Dragon Rouge Kung Fu

• Sport de combat  
• Maîtrise de soi  
• Développement physique  
et mentale pour enfant  
• Cet art martial est  
pratiqué par les femmes et  
les hommes

Lieu d'activité : Complexe  
sportif Colette Besson  
76, avenue de Verdun  
et Dojo école Hannah Arendt  
22, rue des Chantaloups  
Présidente : Jacqueline  
AUGAIN  
Contact : Yvon MARTINEZ  
06 19 83 44 10  
[www.dragon.rouge.kf.free.fr](http://www.dragon.rouge.kf.free.fr)  
Facebook : [Dragon Rouge](https://www.facebook.com/DragonRouge)

#### Aïkido – Sen Shin Ryu

Présidente / contact :  
Myriam CARRIER  
06 75 29 90 05  
[ssr.romainville@gmail.com](mailto:ssr.romainville@gmail.com)

## Sports collectifs

#### Football Club de Romainville

L'association a pour objectif  
de promouvoir la pratique  
du football  
Accompagner les jeunes  
Romainvillois dans leur  
épanouissement socio-  
éducatif  
Fédérer nos adhérents  
au travers de valeurs  
citoyennes

Lieu d'activité : Complexe  
sportif Jean Guimier  
15, rue Pasteur  
Président / contact :  
Mourad DAGUEMOUNE  
06 52 36 14 93  
[contact@fcromainville.com](mailto:contact@fcromainville.com)  
Facebook : [football club  
de Romainville](https://www.facebook.com/football.club.de.Romainville)

#### Club Athlétique Romainville Football

Lieu d'activité : Complexe  
sportif Paul Baldit  
Cyril Giacalone, président  
Contact : 06 64 36 64 67  
[ninosev@yahoo.fr](mailto:ninosev@yahoo.fr)  
Maxime Salles, secrétaire  
06 09 49 87 82

#### Handball club Romainvillois

Lieu d'activité : Complexe  
sportif Jean Guimier  
15, rue Pasteur  
Président : Ahmed MEKKAOU  
06 03 86 60 92  
[5893053@ffhandball.net](mailto:5893053@ffhandball.net)  
Facebook : [Handball club  
de Romainville](https://www.facebook.com/Handball.club.de.Romainville)

#### Académie Futsal Romainville

Lieu d'activité : Complexe  
sportif Colette Besson  
Président : Gwénael  
MERCHADOU  
06 20 38 10 24  
[academiefutsal.93230@  
gmail.com](mailto:academiefutsal.93230@gmail.com)

#### CS Lilas Romainville Basket

Association sportive (loi  
1901) pour la pratique  
du basket en constante  
évolution. Elle aspire à une  
pratique compétitive de  
bon niveau ainsi qu'une  
pratique de loisir afin de  
satisfaire l'ensemble de  
nos membres. Elle propose  
des entraînements de  
qualités et organise des  
manifestations sportives  
pour promouvoir l'éducation,  
la convivialité, la cohésion  
sociale et la solidarité qui  
sont des valeurs auxquelles  
l'association CSLR Basket est  
attachée.

Lieu d'activité : Complexe  
sportif Colette Besson  
76, avenue de Verdun  
Président : Floriant GROLL  
06 64 78 13 09  
Contact : Florencia THOMAS  
06 22 26 30 32  
[cslilasbasket93@gmail.com](mailto:cslilasbasket93@gmail.com)  
[www.cslilasbasket.fr](http://www.cslilasbasket.fr)

## Activités aquatiques

### Romainville Aquatique Club Natation

- Apprentissage de la natation à partir de 6 ans
- Préparation aux différents compétitions
- Perfectionnement de la natation pour les adultes
- Cours aquagym réservé aux adultes
- Cours aqua-fitness réservé aux adultes

Lieu d'activité :

#### Piscine Jean Guimier

15, rue Marcel Ethis  
Président / Contact :

#### Mustafa ATOLGAN

06 64 23 00 20

[romainvilnatation@gmail.com](mailto:romainvilnatation@gmail.com)

[www.romainvilnatation.fr](http://www.romainvilnatation.fr)

Accessibilité handicapés

### Sub Océan 93 plongée sous-marine

Apnée, plongée sportive en piscine

Lieu d'activité :

#### Piscine Jean Guimier

15, rue Marcel Ethis  
Président / contact :

#### Didier DARNIS

06 19 48 42 76

[subocean93@yahoo.fr](mailto:subocean93@yahoo.fr)

## Activités artistiques, de danses et d'expression corporelle

### Sports & Co

Danse modern'jazz et gymnastique d'entretien Association sportive et de loisirs pour tout public, permettant la pratique sportive de danse modern'jazz (à partir de 4 ans jusqu'aux adultes) et de Fitness de 12 ans à 60 ans.

Organisation d'ateliers cuisine et d'évènements pour ses adhérent-e-s.

Lieu d'activité : Gymnase

#### Alice Milliat

39, allée de Bellevue

et **espace Nelson Mandela**

6, rue Pierre Brossolette

Président : José NUNES

Contact : Corinne NUNES

(éducatrice sportive)

06 95 34 39 27

[sportsandco@yahoo.fr](mailto:sportsandco@yahoo.fr)

[www.sports-and-co.com](http://www.sports-and-co.com)

[jimdo.com](http://jimdo.com)

### Uni Roller

Le patinage artistique sur roulettes peut se pratiquer aussi bien en loisir, dès l'âge de 4 ans, qu'en compétition. Le club initie et perfectionne chaque année de nombreux patineurs. En fonction du niveau de chacun, il est proposé plusieurs cours par semaine sur différents horaires.

Lieu d'activité : Gymnase

#### Alice Milliat

39, allée de Bellevue

Président / contact :

#### Michel NUNG

[contact@uniroller.fr](mailto:contact@uniroller.fr)

<http://www.uniroller.fr/>

### Twirling

#### Les bâtons d'argent

Lieu d'activité : Complexe

sportif Colette Besson

76, avenue de Verdun

Présidente / contact :

#### Stéphanie VAUELLE

[lcsu@free.fr](mailto:lcsu@free.fr)

[www.twirlingromainville.free.fr](http://www.twirlingromainville.free.fr)

### Startup

Claquettes

06 51 31 84 88

[chezmimi44@free.fr](mailto:chezmimi44@free.fr)

## Sports de tir

### 1<sup>ère</sup> Cie d'Arbalétriers de Romainville

Lieu d'activité :

#### Stand des Arbalétriers

37, rue de la Libre Pensée

Contact : Stéphane MEY

06 60 72 62 07

[mey.stéphane@free.fr](mailto:mey.stéphane@free.fr)

[www.les-arbalétriers-romainvillois.fr](http://www.les-arbalétriers-romainvillois.fr)

### Compagnie de Tir à l'Arc de Romainville

Lieu d'activité :

9, rue de la Liberté

et **Gymnase**

Alice Milliat

39, allée Bellevue

Président / contact :

#### Stéphane BERNIER

[bureau@cie-arc-romainville.fr](mailto:bureau@cie-arc-romainville.fr)

## Sports de raquettes

### Tennis Club de Romainville

Association Sportive Municipale de Romainville offrant à ses adhérents les services suivants : école de tennis, cours collectifs adultes, stages, tennis loisirs et tennis compétition.

Lieu d'activité : Complexe sportif Paul Baldit

55, avenue Stalingrad

et **Gymnase**

Alice Milliat

39, allée de Bellevue

Président : Jean-Claude

URSULE

06 58 70 32 91

[tcromainville@gmail.com](mailto:tcromainville@gmail.com)

### Tennis de table Romainvillois

- Pratique du Tennis de Table en loisirs et en compétitions

- Entraînement dirigé pour adhérents loisirs

- Organisation de manifestations internes (tournois)

Lieu d'activité : Complexe

sportif Jean Guimier

15, rue Pasteur

Président / contact :

#### Sidney SOUFFIR

06 11 01 88 72

### Squash

Lieu d'activité : Gymnase

Alice Milliat

39, allée de Bellevue

Présidente : Estelle ALVES

06 03 00 54 24

[estellealves@gmail.com](mailto:estellealves@gmail.com)

[youssofi971@me.com](mailto:youssofi971@me.com)

### Association de Badminton Romainvillois

Lieu d'activité : Complexe sportif Colette Besson

76, avenue de Verdun

Président / contact :

#### Eric PETRIS

06 81 76 77 20

[president.abr@gmail.com](mailto:president.abr@gmail.com)

## Sports cyclistes

### Groupe Cyclotouriste Romainvillois

Lieux d'activités : sur route, en Seine-et-Marne et dans le Val-d'Oise

Président : Joseph KOSMANN

06 81 38 22 34 / 09 50 03

96 61

[josephkosmann@yahoo.fr](mailto:josephkosmann@yahoo.fr)

## Athlétisme

### Club Athlétique Romainville Athlétisme

Pratique de l'athlétisme pour les jeunes : entraînement et préparation aux animations

et compétitions jeunes : 6 à 14 ans.

6-9 ans : une fois par semaine, 10-14 ans : 2 fois par semaine

Lieu d'activité : Complexe

sportif Paul Baldit

55, rue de Stalingrad

Président / contact :

#### Colette RUINEAU

07 85 58 37 52

[colette.ruineau@wannadoo.fr](mailto:colette.ruineau@wannadoo.fr)

[www.athleromainville.com](http://www.athleromainville.com)

[e-monsite.com/](http://e-monsite.com/)

## Activités gymniques, et de remise en forme

### Club gymnique Romainvillois

Lieu d'activité : Complexe sportif Colette Besson

76, avenue de Verdun

Président / contact :

#### Gilles GALOPIN

06 61 97 11 87

[gilles.nicole@libertysurf.fr](mailto:gilles.nicole@libertysurf.fr)

### L'Envol Romainville

- Eveil gymnique à partir de 2 ans et demi

- Initiation aux pratiques gymniques du TeamGym avant 12 ans

- Après 12 ans : cours loisirs et cours compétition

- Participations aux compétitions FFGym

jusqu'au niveau national

Lieu d'activité : Complexe sportif Colette Besson

76, avenue de Verdun

Présidente : Gwenaelle

MAILLE-BENZERARA

06 48 77 43 72

[lenvolromainville@laposte.net](mailto:lenvolromainville@laposte.net)

### Les ZYG aux Sports

- L'association dispense des cours hebdomadaires de cardio-renforcement musculaire, fitness, cardio-training, zumba, Pilates et Qi Gong pour adultes, en soirée.

· Des activités en famille sont proposées le week-end pour découvrir des sports ludiques tout au long de la saison (escalade, karting, danses, char à voile, trampoline...)

Lieu d'activité : **Complexe sportif Jean Guimier**  
15, rue Pasteur  
Présidente / contact : **Michèle MAITRE**  
06 62 04 06 90  
[leszugauxsports@gmail.com](mailto:leszugauxsports@gmail.com)

-----  
**Club de Yoga Romainvillois**  
Lieu d'activité :  
**Espace Marcel Cachin**  
Présidente / contact : **Michèle LORI**  
06 81 42 93 12

-----  
**Yellow Within Yoga**  
Yoga pour enfants  
Présidente : **Denise SANDRET**  
06 48 10 19 34  
[dintonic@hotmail.com](mailto:dintonic@hotmail.com)

## Échecs

**Le grand roque de Romainville**  
Président / contact : **Marc COURREGES**  
06 82 18 29 42  
ou 06 81 25 52 07  
[patrick.desire@free.fr](mailto:patrick.desire@free.fr)

## Pétanque

Lieu d'activité : **Complexe sportif Paul Baldit**  
55 avenue Stalingrad  
Président : **Sébastien BARON**  
06 64 28 51 50  
[aspr.petanque@gmail.com](mailto:aspr.petanque@gmail.com)

## Activités Seniors

### Activité 3<sup>e</sup> âge Romainville

Cours de gym les lundis de 16h30 à 17h30 ou les Mardis de 17h à 18 h et le jeudi de 16 h30 à 17h30 ou un cours d'aquagym de 15 h15 à 16 h. Organisatrice de la traditionnelle galette des rois en janvier et une sortie en mai ou juin ainsi que le traditionnel goûter pour clôturer la fin des cours.  
Lieu d'activité :

182, rue Jean-Jaurès,

**Piscine Jean Guimier**  
rue Marcel-Ethis  
et **Complexe sportif Colette-Besson**

76, avenue de Verdun  
Présidente / contact : **Christiane POISSON**  
06 76 12 34 36  
[christiane\\_poisson@yahoo.fr](mailto:christiane_poisson@yahoo.fr)

### Amicale des jeunes retraité-e-s

Lieu d'activité : **Piscine Jean Guimier**  
10 rue Marcel  
Présidente / contact : **Christiane PENNETIER**  
06 25 33 92 64  
Trésorerie/contact : **Marie-Annick BONNEFOI**  
06 66 07 75 82  
Piscine mardi et jeudi de 8h à 9h.

Inscription à partir de septembre 2021.  
20€ / an.  
[amicalepaulbaldit@laposte.net](mailto:amicalepaulbaldit@laposte.net)

## ASSOCIATIONS CULTURELLES

### Association Capoeira Liberdade de Expressao (ACLE)

11, rue Youri Gagarine  
07 50 60 37 18  
[cleromainville@outlook.com](mailto:cleromainville@outlook.com)  
Activité : Capoeira

### Acta Fabula

45, rue des Chantaloups  
01 41 83 18 50  
[contact@actafabula.fr](mailto:contact@actafabula.fr)  
Activité : Création, diffusion et promotion de spectacle. Ateliers de pratiques artistiques.

### L'art en partage

06 20 96 92 86  
[assoc.artenpartage@gmail.com](mailto:assoc.artenpartage@gmail.com)  
Activité : ateliers et conférences, arts plastiques et histoire de l'art

### Calypsociation

95/99, avenue du Docteur Vaillant  
06 08 14 75 33  
[info@calypsociation.com](mailto:info@calypsociation.com)  
Activité : École de steelband

### Mine de rien

34, rue de Paris  
06 63 63 91 03  
[assomine2rien@gmail.com](mailto:assomine2rien@gmail.com)

Activité : atelier "Le théâtre de Gwendoline" spectacles et expositions

### Libre Cours

15, rue des Carrières  
06 81 22 97 40  
[librecoursprod@gmail.com](mailto:librecoursprod@gmail.com)  
Activité : développer le jazz vocal

### Brazil Fusion

06 29 69 03 46  
[brazilfusionassociacao@gmail.com](mailto:brazilfusionassociacao@gmail.com)  
Activité : Promotion de l'art et des artistes autour de la culture latine.

### L'Annexe / Cie Jetzt

95 av. du Docteur David Rosenfeld  
09 53 14 50 99  
[contact@annexedutraindevie.com](mailto:contact@annexedutraindevie.com)  
Activité : spectacles (Théâtre, Musique, Cabaret, Performance, etc...) et ateliers (Théâtre, Chorale, Claquette, Yoga, etc...)

### Atelier 76

82, rue Paul de Kock  
06 82 68 67 35 /  
06 20 46 14 73  
[atelier76@cinepousse.org](mailto:atelier76@cinepousse.org)  
Activité : Atelier de production d'œuvres audiovisuelles et cinématographiques.

## ASSOCIATIONS JEUNESSE

### Association jeunesse inter-culture de Romainville (AJIR)

07 49 95 60 63 - ajir.  
[romainville@gmail.com](mailto:romainville@gmail.com)  
Activité : Pratique du futsal et développement des activités socioculturelles.

### Jeunesse Avenir Réinsertion Romainvillois (JARR)

182, rue Jean Jaurès  
06 51 52 47 96  
[jarr93230@gmail.com](mailto:jarr93230@gmail.com)

Activité : Création et développement de différentes activités dans le domaine culturel, social, artistique, éducatif et sportif.

### Nouvelle G

5, rue Youri-Gagarine  
07 67 91 49 47 /  
06 50 08 02 47  
[nouvelleg@gmail.com](mailto:nouvelleg@gmail.com)

Activité : Développement de différentes activités dans le domaine sportif, éducatif, social et culturel.

### Nouveau départ

29, rue des Chantaloups  
[association.nd93@gmail.com](mailto:association.nd93@gmail.com)  
Activité : Soutien scolaire et activités culturelles et sportives.

## ASSOCIATIONS ENFANCE

### UL FCPE de Romainville

06 16 13 07 00  
[ucl.fcpe.romainville@gmail.com](mailto:ucl.fcpe.romainville@gmail.com)

Activité : Soutien et coordination des conseils locaux

### Réseau Education sans Frontières "RESF"

[resf.romainville.93@gmail.com](mailto:resf.romainville.93@gmail.com)

Activité : Défense des droits des enfants, soutien aux familles.

## ASSOCIATIONS SOLIDAIRES

### Union nationale de familles et amis de personnes malades et/ou handicapées psychiques (Unafam 93)

EPS Ville Évrard  
202, avenue Jean Jaurès  
93330 Neuilly-sur-Marne  
01 43 09 30 98 /  
06 87 55 99 63  
[93@unafam.org](mailto:93@unafam.org)

Activité : Soutien aux familles confrontées aux troubles psychiques d'un proche, représentation des familles auprès des instances locales, aide aux personnes en souffrance



psychique.

### **Craie'Avenir**

21, avenue Paul Vaillant-Couturier  
07 69 29 16 97  
[satousissoko83@gmail.com](mailto:satousissoko83@gmail.com)

Activité : Éducation populaire et solidarité internationale.

### **Avenir Écoles Cap Vert**

06 19 37 24 99  
[aecv@gmail.com](mailto:aecv@gmail.com)

Activité : Entraide aux écoles du Cap Vert.

### **La main dans la main**

18, rue des Chantaloups  
06 29 72 93 48  
[lamaindanslamain@hotmail.fr](mailto:lamaindanslamain@hotmail.fr)

Activité : Création de lien social.

### **Entraide Mali**

16, rue André-Malraux  
06 29 43 59 80  
[seicoulibaly@yahoo.fr](mailto:seicoulibaly@yahoo.fr)

Activité : Cours d'alphabétisation et d'anglais.

### **Koulé-Diakan**

2, rue de la Ferme  
06 09 07 47 34  
[siouatta@yahoo.fr](mailto:siouatta@yahoo.fr)

Activité : Solidarité et actions internationales.

### **Aux couleurs de l'Afrique**

25, rue Madeleine Odru  
06 19 07 95 15  
[keitafatou75@gmail.com](mailto:keitafatou75@gmail.com)

Activité : Découverte de la culture Africaine à travers des manifestations et

expositions.

### **Aide démé**

06 15 31 73 99  
[konfayarab@yahoo.fr](mailto:konfayarab@yahoo.fr)

Activité : Solidarité africaine.

### **Bal'L**

06 27 21 32 26  
[batslaile@outlook.com](mailto:batslaile@outlook.com)

Activité : Échanges interculturels et intergénérationnels. Ateliers customisations, cuisine, spectacles...

### **Secours Populaire Français de Romainville (SPF)**

Maison des associations  
188, rue Jean Jaurès  
01 41 50 62 40  
[romainville@spf.org](mailto:romainville@spf.org)

Activité : Aide matérielle, sanitaire, médicale, morale et juridique au bénéfice des plus défavorisés.

### **Confédération Nationale du logement, section locale de Romainville (CNL)**

4, rue Youri Gagarine  
Apt 201  
01 48 46 13 70  
[jean.lori@wanadoo.fr](mailto:jean.lori@wanadoo.fr)

Activité : Défense du logement social ; défense des droits des locataires.

### **Voisins-Voisines**

14, rue Abbé Houël  
06 86 92 04 00  
[voisins-voisines93@orange.fr](mailto:voisins-voisines93@orange.fr)

Activité : Échange et partage entre voisins.

### **ACRomainville**

06 60 09 52 86  
[acromainville@yahoo.com](mailto:acromainville@yahoo.com)

Activité : Protection des animaux.

### **CARRU**

102, avenue Gaston Roussel  
01 48 40 86 25  
[Assoc.carru@orange.fr](mailto:Assoc.carru@orange.fr)

Activité : Aide sociale et culturelle aux retraité-e-s.

### **Humanity France**

46, rue de Benfleet  
06 61 92 16 84  
[onghumanityfrance@gmail.com](mailto:onghumanityfrance@gmail.com)

Activité : Lutte contre les exclusions sanitaires, sociales, économiques et culturelles.

### **La maison du bon samaritain**

122, rue de la Libre Pensée  
07 51 32 28 34  
[lamaisondubonsamaritain@gmail.com](mailto:lamaisondubonsamaritain@gmail.com)

Activité : Contribution à l'épanouissement et au bien-être des enfants abandonnés et orphelins.

### **Plume long-gage**

06 51 16 94 27  
[plumeetlonggage.pl@gmail.com](mailto:plumeetlonggage.pl@gmail.com)

Activité : Apprentissage du français et alphabétisation.

### **UL CGT**

Romainville 2000  
4/8, rue de la Fraternité  
01 48 46 92 01  
[unionlocaleromainville93@gmail.com](mailto:unionlocaleromainville93@gmail.com)  
Activité : Défense des salarié-e-s.

## ASSOCIATIONS DE LA MÉMOIRE

### **Maison du combattant et de la Mémoire de Romainville**

31, rue de Paris  
Activité : Regroupement des associations d'anciens combattants de Romainville.

### **Association Nationale des Anciens Combattants de la Résistance de Romainville (ANACR)**

Maison du combattant et de la Mémoire  
32, rue de Paris

Activité : Promotion de l'histoire de la résistance; défense des intérêts des ancien-ne-s résistant-e-s.

### **Association des Amis du Musée de la Résistance Nationale (AMRN)**

Maison du combattant et de la Mémoire  
32, rue de Paris

Activité : Instauration des relations de coopération avec le Musée de la Résistance Nationale de Champigny.

### **Association Républicaine des Anciens Combattants de Romainville (ARAC)**

Maison du combattant et de la Mémoire  
32, rue de Paris -  
[arac\\_romainville@yahoo.fr](mailto:arac_romainville@yahoo.fr)

Activité : Défense des droits des anciens combattants: actions de paix et de solidarité, actions de mémoire et d'histoire.

## ASSOCIATION DE SAUVEGARDE

### **Association de la sauvegarde du village de Romainville**

06 86 87 49 09  
[asvr93230@gmail.com](mailto:asvr93230@gmail.com)  
[www.asvr93230.blogspot.com](http://www.asvr93230.blogspot.com)

Activité : Sauvegarde du Patrimoine de Romainville.

## ASSOCIATIONS DES TRANSITIONS

### **La Grande Ourcq Ressourcerie et Fabricothèque**

180, avenue Gaston Roussel  
[contact@lagrandeourcq.org](mailto:contact@lagrandeourcq.org)

Activité : Ressourcerie - Fabricothèque.

### **Association Espaces - Jardin Perché Solidaire**

Toiture du 112, avenue du Docteur Vaillant  
07 62 67 45 58 -  
[jardinperchesolidaire@gmail.com](mailto:jardinperchesolidaire@gmail.com)  
[theo.hillion@association-espaces.org](mailto:theo.hillion@association-espaces.org)  
[www.association-espaces.org](http://www.association-espaces.org)

Activité : Agriculture urbaine ; permanences et animations gratuites sur le jardinage écologique.

### **Les Ruchers de Romainville**

155, rue Jean Jaurès  
06 82 25 21 57 -  
[ruchers.93@outlook.fr](mailto:ruchers.93@outlook.fr)

Activité : Promouvoir l'apiculture

## ASSOCIATIONS DES TRANSITIONS

### Agence locale de l'énergie et du climat Maîtrisez votre énergie "ALEC-MVE"

35/37, avenue  
de la Résistance  
93100 Montreuil  
01 42 87 13 55

[contact@agence-mve.org](mailto:contact@agence-mve.org)

Activité : Information,  
conseil et sensibilisation sur  
la rénovation énergétique  
et la maîtrise des  
consommations d'énergie.

### Plante et planète

181, avenue Dausmesnil  
75012 Paris  
[bonjour@  
planteetplanete.org](mailto:bonjour@planteetplanete.org)

Activité : Eco-conso  
avec les plantes.

### La cycloficine de Pantin

20, rue Magenta  
93500 Pantin  
[pantin@cyclocoop.org](mailto:pantin@cyclocoop.org)

Activité : Atelier  
d'autoréparation de vélos.

### EPT Est Ensemble

100, avenue Gaston Roussel  
N° Info déchets :  
0805 055 055  
[www.geodechets.fr](http://www.geodechets.fr)

Activité : Ramassage et  
recyclage des déchets ;  
actions de prévention  
et de sensibilisation.

### GRUE Agence d'architecture, d'urbanisme et de paysage

89, rue Gabriel Husson  
01 48 91 00 85  
[contact@gruelab.eu](mailto:contact@gruelab.eu)

Activité : Stratégie  
paysagère.

### Célestine formation, de retour à la terre

06 26 12 76 66  
[celeste.conseil@outlook.fr](mailto:celeste.conseil@outlook.fr)

Activité : Formation  
et atelier autour du vivant  
et de la nature.

### MDB

#### Mieux se déplacer à bicyclette

[est@mdb-idf.org](mailto:est@mdb-idf.org)

Activité : Défense et  
promotion de l'usage  
du vélo ; réparation ;  
apprentissage.

## La carte blanche

La Ville de Romainville propose à tous les jeunes âgés de 18 à 25 ans et à toute personne bénéficiaire de minima sociaux une carte donnant accès à une offre culturelle, sportive et de loisirs riche et variée au tarif exceptionnel de 40€.

La Carte Blanche est valable un an et donne accès à :

- 1 atelier annuel proposé par le service des sports,
- 1 atelier annuel proposé par les Espaces de proximité,
- 3 spectacles de la saison culturelle,
- 3 sorties proposées par les Espaces de proximité.

Si vous avez entre 18 et 25 ans et que vous souhaitez acquérir la Carte Blanche, présentez-vous au Guichet unique avec :

- une pièce d'identité,
- une photo,
- un justificatif de domicile de moins de 6 mois.

Si vous êtes bénéficiaire d'un minima social et que vous souhaitez acquérir la Carte blanche, présentez-vous à l'accueil du CCAS pour vérifier votre éligibilité et retirer un bon d'accès qu'il faudra présenter au Guichet unique avec :

- une pièce d'identité,
- une photo,
- un justificatif de ressources (attestation Caf...)

## Le quotient Familial

Tous les tarifs des activités sont basés sur le quotient familial. Celui-ci est valable du 1<sup>er</sup> janvier au 31 décembre et doit être recalculé pour l'année suivante entre la date de réception de votre avis d'imposition de l'année N-1 et le 31 décembre. À défaut, le tarif maximal est appliqué. Comment faire calculer votre quotient ?

Au choix :

- au Guichet unique de l'Hôtel de Ville,
- sur votre espace "Démarches en ligne"
- par correspondance à l'aide du formulaire à télécharger sur [www.ville-romainville.fr](http://www.ville-romainville.fr)

Les documents à fournir :

- l'avis d'imposition ou de nonimposition de l'année (N-1). Les deux avis pour les couples non mariés. les 3 derniers bulletins de salaire des deux parents,
- la dernière attestation de paiement des prestations familiales (Caf)
- Le livret de famille

Dans quel cas faire recalculer le quotient familial en cours d'année ?

► Modification de la composition du foyer (naissance, adoption, mariage, divorce, séparation, décès)

► Modification de la situation professionnelle, perte ou reprise d'emploi. Aucun effet rétroactif n'est appliqué. La modification intervient lors de la facture suivante.

Aides au paiement des activités :

Chaque année, la Caf envoie à la fin des congés d'été, le Pass'sports-loisirs aux familles bénéficiaires. Pour bénéficier de l'aide de la Caf, vous devez faire compléter la partie "Coordonnées organisme(s)" du Pass'sports-loisirs par le service organisateur de l'activité. Dans le cas où l'achat de matériel ou d'équipement lié à l'activité est indispensable, vous ajouterez cette somme au montant déclaré sur le Pass'sports-loisirs. Le montant du remboursement dépend du montant payé pour chaque enfant :

- une dépense de moins de 30 € : aucun remboursement n'est effectué ;
- des frais compris entre 30 € et 110 € : la somme est remboursée en intégralité ;
- des dépenses supérieures à 110 € : le remboursement ne peut aller au-delà de cette somme.

## L'espace "Démarches en ligne"

Cet espace dédié aux Romainvillois-es permet de simplifier le quotidien en proposant une interface claire et facile d'accès :

toutes les activités liées à la petite enfance, à l'école, aux accueils autour de l'école, aux Espaces de proximité, aux sports et aux vacances y sont répertoriées.

Pour accéder à son "Espace", rien de plus simple, il suffit de créer un compte, en quelques clics via le site : [www.ville-romainville.fr](http://www.ville-romainville.fr) rubrique "Démarches en ligne"

Les identifiants de connexion sont indiqués sur les factures. L'accès à cet espace sécurisé offre la possibilité de suivre les différentes demandes et de disposer d'un espace de stockage sécurisé pour les pièces justificatives.

L'espace "Démarches en ligne" permet :

- de consulter et payer les factures,
- d'adhérer à la facture dématérialisée,
- de réserver des prestations,
- d'inscrire les différents membres de la famille aux activités.

## Accueil des enfants

### porteurs de handicap



La Ville a souhaité renforcer et améliorer les conditions d'accueil des enfants en situation de handicap dès la petite enfance, dans les activités périscolaires et extrascolaires. Depuis septembre 2016, le Protocole romainvillois d'accueil des enfants et adolescent-es en situation de handicap garantit aux familles un accueil spécifique, la possibilité de continuer à mener le projet de vie de leur enfant, la mise en place d'un lien entre partenaires afin d'apporter à l'enfant une réponse globale à ses besoins. Les objectifs de ce protocole sont de faciliter les démarches des familles au quotidien et de construire collectivement un accueil adapté autour du projet de l'enfant et de sa famille tout en respectant le rythme de l'enfant.

Afin de faciliter la mise en place de parcours cohérents, des référent-es sont à la disposition des familles, en contactant :

● Pour les enfants de moins de 3 ans :  
la Maison de l'enfance  
01 71 86 60 24

[secretariatmde@ville-romainville.fr](mailto:secretariatmde@ville-romainville.fr)

● Pour les 3-11 ans :  
la direction de l'Enfance et de l'Éducation  
01 49 15 55 93

[education@ville-romainville.fr](mailto:education@ville-romainville.fr)

● Pour les 11-17 ans :  
le service Action éducative  
01 49 15 56 93

[action.educative@ville-romainville.fr](mailto:action.educative@ville-romainville.fr)

## ENFANCE

### Direction de l'Enfance et de l'Éducation

Mairie

Place de la Laïcité  
01 49 15 55 00  
[education@ville-romainville.fr](mailto:education@ville-romainville.fr)

### Centre de loisirs

#### Jean Charcot

2, rue Jean Charcot  
06 18 48 45 62

### Centre de loisirs

#### Marcel Cachin

35, rue Madeleine Odru  
06 18 57 10 17

### Centre de loisirs

#### Maryse Bastié

11, rue des Fontaines  
06 38 86 91 16

### Centre de loisirs

#### Hannah Arendt

22, rue des Chantaloups  
06 18 57 23 63

## ACTION ÉDUCATIVE

### Direction de l'Action éducative

Mairie

Place de la Laïcité  
01 49 15 56 93  
[action.educative@ville-romainville.fr](mailto:action.educative@ville-romainville.fr)

### Espace Nelson Mandela

6, rue Pierre Brossolette  
01 49 20 93 67

### Espace Jacques Brel

Rue de la Poix-Verte  
01 49 15 55 39

### Espace Marcel Cachin

30, rue de la Résistance  
01 71 86 60 40

## CULTURE

### Service culturel

Le Pavillon

28, avenue  
Paul Vaillant-Couturier  
01 49 15 56 53  
[contact.lepavillon@ville-romainville.fr](mailto:contact.lepavillon@ville-romainville.fr)

### Maison de la Philo

28, avenue  
Paul Vaillant-Couturier  
01 71 86 60 20  
[maisondelaphilo@ville-romainville.fr](mailto:maisondelaphilo@ville-romainville.fr)  
[www.maisondelaphilo-romainville.org](http://www.maisondelaphilo-romainville.org)

### Médiathèque

Romain Rolland

Rue Albert Giry  
01 71 86 60 16  
[www.mediatheque-ville-romainville.fr](http://www.mediatheque-ville-romainville.fr)  
[mediatheque@ville-romainville.fr](mailto:mediatheque@ville-romainville.fr)

## AGRICULTURE URBAINE ET ALIMENTATION DURABLE ET SOLIDAIRE

### La Cité Maraîchère

6, rue Albert Giry  
[contact@lacitemaraichere.com](mailto:contact@lacitemaraichere.com)

## SÉNIORS

### La Maison des retraité-es

4, rue Albert Giry  
01 49 15 56 41  
[accueilretraites@ville-romainville.fr](mailto:accueilretraites@ville-romainville.fr)

## SPORTS

### Service des sports

Mairie  
Place de la Laïcité  
01 49 15 55 29  
[direction.sports@ville-romainville.fr](mailto:direction.sports@ville-romainville.fr)

### Piscine Jean Guimier

Rue Marcel-Ethis  
01 49 15 56 36

### Gymnase

Alice Milliat  
39, allée de Bellevue  
01 71 86 60 02

### Complexe sportif

Paul-Baldit  
55, avenue Stalingrad  
01 41 71 12 15

### Complexe sportif

Jean-Guimier  
15, rue Pasteur  
01 71 86 60 35

### Complexe sportif

Colette Besson  
76, avenue de Verdun  
01 71 86 60 08

### Dojo école

Hannah Arendt  
22, rue des Chantaloups

### Stand des arbalétriers

37, rue de la Libre Pensée

C'est ici ...



SUIVEZ-NOUS :



CONCEPTION ET RÉALISATION :  
DIRECTION DE LA COMMUNICATION  
VILLE DE ROMAINVILLE - JUILLET 2021